

บทที่ 3

การติดตามตรวจสอบผลกระทบสิ่งแวดล้อม

บทที่ 3

การติดตามตรวจสอบผลกระทบสิ่งแวดล้อม

การติดตามตรวจสอบคุณภาพสิ่งแวดล้อมของโครงการสวนอุตสาหกรรม 304 อินดัสเตรียล ปาร์ค 7 เฟส 5 ได้ดำเนินการติดตามตรวจสอบคุณภาพสิ่งแวดล้อมของโครงการที่ได้รับการเห็นชอบจากสำนักงานนโยบายและแผนทรัพยากรธรรมชาติและสิ่งแวดล้อมตามหนังสือเลขที่ 1010.3/1670 ลงวันที่ 5 กุมภาพันธ์ พ.ศ. 2562 ทั้งนี้ บริษัท 304 อินดัสเตรียล ปาร์ค 7 จำกัด ได้มอบหมายให้บริษัท ยูไนเต็ค แอนนาลิสต์ แอนด์ เอ็นจิเนียริง คอนซัลแตนท์ จำกัด และบริษัท อินทิเกรทเต็ด รีเสิร์ช เซ็นเตอร์ จำกัด เป็นผู้ดำเนินการติดตามตรวจสอบคุณภาพสิ่งแวดล้อมของโครงการ ระหว่างเดือนมกราคม-มิถุนายน พ.ศ. 2567

3.1 แผนการติดตามตรวจสอบผลกระทบสิ่งแวดล้อม


การติดตามตรวจสอบผลกระทบสิ่งแวดล้อมของโครงการสวนอุตสาหกรรม 304 อินดัสเตรียล ปาร์ค 7 เฟส 5 ได้วางแผนขอบเขตการดำเนินการติดตามตรวจสอบตามที่กำหนดไว้ในรายงานการประเมินผลกระทบสิ่งแวดล้อมที่ได้รับการเห็นชอบแล้ว โดยรายละเอียดของแผนการติดตามตรวจสอบคุณภาพสิ่งแวดล้อมแสดงดังตารางที่ 3-1

ตารางที่ 3-1 ขอบเขตและแผนการติดตามตรวจสอบคุณภาพสิ่งแวดล้อม ช่วงก่อสร้าง ประจำปี พ.ศ. 2567

คุณภาพสิ่งแวดล้อมหรือตัวแปรต่างๆ	ดัชนีที่ทำการตรวจสอบ	ระยะเวลาและความถี่ในการตรวจสอบ	ช่วงเวลาทำการตรวจสอบ											
			ม.ค. 67	ก.พ. 67	มี.ค. 67	เม.ย. 67	พ.ค. 67	มิ.ย. 67	ก.ค. 67	ส.ค. 67	ก.ย. 67	ต.ค. 67	พ.ย. 67	ธ.ค. 67
1. คุณภาพอากาศในบรรยากาศโดยทั่วไป - บ้านหนองซ่องแมว (A1) - วัดโป่งไผ่ (A2) - บ้านมาบป่าตอง (A3) - บ้านระเบาะไผ่ จุดที่ 1 (A4)	TSP, PM-10 และ WS&WD (โดยเลือกมา 1 สถานี มาเป็นตัวแทน)	ปีละ 2 ครั้ง 7 วันต่อเนื่อง					✓							
2. ระดับเสียง - บ้านคลองโสม (N1) - วัดปทุมวนาวาส (N2) - บ้านระเบาะไผ่ จุดที่ 2 (N3)	L_{eq} 24 hrs, L_{max} , L_{dn} , L_{90} และระดับเสียงรบกวน	ตรวจสอบปีละ 2 ครั้ง ครั้งละ 7 วันต่อเนื่อง ช่วงเวลาเดียวกันกับ การตรวจสอบคุณภาพ อากาศในบรรยากาศ					✓							
3. คุณภาพน้ำทิ้ง - บ่อพักน้ำทิ้งในจุดที่มีการชะล้างล้อรถ บริเวณทางเข้า-ออก พื้นที่โครงการ จำนวน 2 จุด	pH, SS และ Oil & Grease	เดือนละ 1 ครั้ง	1/	1/	1/	1/	1/	1/						
4. คุณภาพดิน - ภายในพื้นที่โครงการ	ปริมาณโลหะหนักในผิวดินดินลึก ไม่เกิน 30 ซม. ดัชนีตรวจวัด ได้แก่ โครเมียมชนิดเฮกซะวาเลนท์ เหล็ก สังกะสี แมงกานีส และตะกั่ว	1 ครั้ง ก่อนเริ่มเปิด ดำเนินการ	ดำเนินการเรียบร้อยแล้ว เมื่อวันที่ 15 ธันวาคม พ.ศ. 2563											

ตารางที่ 3-1 (ต่อ) ขอบเขตและแผนการติดตามตรวจสอบคุณภาพสิ่งแวดล้อม ช่วงก่อสร้าง ประจำปี พ.ศ. 2567

คุณภาพสิ่งแวดล้อมหรือตัวแปรต่างๆ	ดัชนีที่ทำการตรวจสอบ	ระยะเวลาและความถี่ในการตรวจสอบ	ช่วงเวลาทำการตรวจสอบ											
			ม.ค. 67	ก.พ. 67	มี.ค. 67	เม.ย. 67	พ.ค. 67	มิ.ย. 67	ก.ค. 67	ส.ค. 67	ก.ย. 67	ต.ค. 67	พ.ย. 67	ธ.ค. 67
5. อาชีวอนามัยและความปลอดภัยในการทำงาน - ภายในพื้นที่โครงการ	รวบรวมสถิติอุบัติเหตุ และความเสียหายที่เกิดขึ้นจากการทำงาน	ปีละ 1 ครั้ง (โครงการรายงานเพิ่มจากมาตรการกำหนดเป็นรวบรวมผลทุกเดือนและรายงานผลทุก 6 เดือน)	✓	✓	✓	✓	✓	✓						
6. คมนาคมขนส่ง - ภายในพื้นที่โครงการ	บันทึกสถิติการจราจร และอุบัติเหตุ รวมทั้งสาเหตุความรุนแรงและการแก้ไขปัญหา เมื่อมีผู้ได้รับบาดเจ็บ และเสียหายที่เกิดจากอุบัติเหตุ	ปีละ 1 ครั้ง (โครงการรายงานเพิ่มจากมาตรการกำหนดเป็นรวบรวมผลทุกเดือนและรายงานผลทุก 6 เดือน)	✓	✓	✓	✓	✓	✓						
7. สาธารณสุข - โรงพยาบาลส่งเสริมสุขภาพตำบลในพื้นที่ ศึกษารัศมี 5 กิโลเมตร	1) รวบรวมข้อมูลอัตราการเจ็บป่วยด้วยโรคระบบทางเดินหายใจจากสถานบริการสาธารณสุข 2) รวบรวมข้อมูลอัตราการเจ็บป่วยด้วยโรคระบบทางเดินอาหารจากสถานบริการสาธารณสุข	ทุก 6 เดือน						✓						
8. สภาพสังคม-เศรษฐกิจ - คนงานก่อสร้างภายในโครงการ	1) รายงานการจ้างงานประชากรในพื้นที่	เมื่อบริษัทเริ่มดำเนินการก่อสร้างและทุก 6 เดือน	✓	✓	✓	✓	✓	✓						
- พื้นที่โครงการและชุมชนโดยรอบ	2) รายงานสรุปเรื่องร้องเรียน และมาตรการแก้ไข	ทุก 6 เดือน	✓	✓	✓	✓	✓	✓						

หมายเหตุ:  แผนการติดตามตรวจสอบคุณภาพสิ่งแวดล้อม

✓ ดำเนินการตรวจสอบเรียบร้อยแล้ว

1/ ระหว่างเดือนมกราคม-มิถุนายน พ.ศ. 2567 โครงการไม่มีกิจกรรมก่อสร้าง จึงไม่ได้ดำเนินการตรวจสอบคุณภาพน้ำทิ้ง

3.2 วิธีการตรวจวิเคราะห์ผลกระทบสิ่งแวดล้อม

วิธีการตรวจวิเคราะห์ผลกระทบสิ่งแวดล้อมในดัชนีต่าง ๆ จะอ้างอิงตามวิธีการมาตรฐานที่ได้รับการยอมรับจากหน่วยงานต่าง ๆ เช่น กรมโรงงานอุตสาหกรรม กรมควบคุมมลพิษ เป็นต้น โดยมีรายละเอียดของดัชนี และวิธีการตรวจวิเคราะห์ดังตารางที่ 3-2

ตารางที่ 3-2 ดัชนี และวิธีการวิเคราะห์คุณภาพสิ่งแวดล้อม

ดัชนี	วิธีการเก็บตัวอย่าง	วิธีการวิเคราะห์
1. คุณภาพอากาศในบรรยากาศ		
- TSP	- High Volume Air Sampling	- Gravimetric Method
- PM-10	- High Volume Air Sampling	- Gravimetric Method
- Wind Speed and Direction	- Wind Speed and Direction Recording Meter	- Wind Speed and Direction Recording Meter
2. ระดับเสียง		
- L_{eq} 24 hrs, L_{max} , L_{dn} , L_{90}	- Sound Level Meter	- Sound Level Meter
- ระดับเสียงรบกวน	- Sound Level Meter	- Sound Level Meter
3. คุณภาพน้ำ		
- pH	- On site	- Electrometric Method
- Suspended Solids	- Grab Sampling	- Dried at 103-105°C
- Oil & Grease	- Grab Sampling	- Partition Gravimetric Method

3.3 มาตรฐานที่ใช้เปรียบเทียบ

มาตรฐานที่ใช้เปรียบเทียบผลการตรวจสอบคุณภาพสิ่งแวดล้อมของโครงการสวนอุตสาหกรรม 304 อินดัสเตรียลปาร์ค 7 เฟส 5 อ้างอิงกับมาตรฐานคุณภาพสิ่งแวดล้อมของประเทศไทย และมาตรฐานนานาชาติที่ได้รับการยอมรับ ดังต่อไปนี้

1) คุณภาพอากาศในบรรยากาศโดยทั่วไป

- ประกาศคณะกรรมการสิ่งแวดล้อมแห่งชาติ ฉบับที่ 24 (พ.ศ. 2547) เรื่อง กำหนดมาตรฐานคุณภาพอากาศในบรรยากาศโดยทั่วไป ลงวันที่ 9 สิงหาคม พ.ศ. 2547 ประกาศในราชกิจจานุเบกษาฉบับประกาศทั่วไป เล่ม 121 ตอนพิเศษ 104 ง วันที่ 22 กันยายน พ.ศ. 2547

2) ระดับเสียง

- ประกาศคณะกรรมการสิ่งแวดล้อมแห่งชาติ ฉบับที่ 15 (พ.ศ. 2540) ลงวันที่ 12 มีนาคม พ.ศ. 2540 เรื่อง กำหนดมาตรฐานระดับเสียงโดยทั่วไป ลงวันที่ 12 มีนาคม พ.ศ. 2540 ประกาศในราชกิจจานุเบกษา เล่ม 114 ตอนที่ 27 ง วันที่ 3 เมษายน พ.ศ. 2543

- ประกาศคณะกรรมการสิ่งแวดล้อมแห่งชาติ ฉบับที่ 29 (พ.ศ. 2550) เรื่อง ค่าระดับเสียงรบกวน ลงวันที่ 29 มิถุนายน พ.ศ. 2550 ประกาศในราชกิจจานุเบกษา เล่ม 124 ตอนพิเศษ 98 ง วันที่ 16 สิงหาคม พ.ศ. 2550

3.4 การติดตามตรวจสอบคุณภาพอากาศในบรรยากาศโดยทั่วไป

มาตรการกำหนดให้มีการตรวจสอบคุณภาพอากาศในบรรยากาศ จำนวน 4 สถานี ได้แก่ บริเวณบ้านหนองช่องแมว บริเวณวัดโป่งไผ่ (ตรวจวัดบริเวณบ้านโคกส้มพุ) บริเวณบ้านมาบป่าตอง และบ้านระเบาะไผ่ จุดที่ 1 โดยการตรวจสอบค่าความเข้มข้นของฝุ่นละอองทั้งหมด (TSP) ฝุ่นละอองขนาดเล็กไม่เกิน 10 ไมครอน (PM-10) รวมถึงการตรวจสอบความเร็วลมและทิศทางลมด้วย (โดยเลือกมา 1 สถานี มาเป็นตัวแทน) โดยตรวจสอบปีละ 2 ครั้ง ๆ ละ 7 วันต่อเนื่อง

3.4.1 ผลการติดตามตรวจสอบคุณภาพอากาศในบรรยากาศโดยทั่วไป

ผลการตรวจสอบคุณภาพอากาศในบรรยากาศ ระหว่างวันที่ 6-13 พฤษภาคม พ.ศ. 2567 แสดงดังตารางที่ 3-3 และผังลมแสดงดังตารางที่ 3-4 ถึงตารางที่ 3-5 สำหรับภาพถ่ายจุดตรวจสอบแสดงดังรูปที่ 3-1 สามารถสรุปรายละเอียดได้ดังนี้

(1) บ้านหนองช่องแมว (A1)

จากผลการตรวจสอบคุณภาพอากาศในบรรยากาศ บริเวณบ้านหนองช่องแมว ระหว่างวันที่ 6-13 พฤษภาคม พ.ศ. 2567 พบว่า ความเข้มข้นฝุ่นละอองทั้งหมด (TSP) เฉลี่ย 24 ชั่วโมง มีค่าอยู่ในช่วง 0.046-0.072 มิลลิกรัมต่อลูกบาศก์เมตร ฝุ่นละอองขนาดเล็กไม่เกิน 10 ไมครอน (PM-10) เฉลี่ย 24 ชั่วโมง มีค่าอยู่ในช่วง 0.029-0.039 มิลลิกรัมต่อลูกบาศก์เมตร

(2) วัดโป่งไผ่ (A2)

จากผลการตรวจสอบคุณภาพอากาศในบรรยากาศ บริเวณวัดโป่งไผ่ ระหว่างวันที่ 6-13 พฤษภาคม พ.ศ. 2567 พบว่า ความเข้มข้นฝุ่นละอองทั้งหมด (TSP) เฉลี่ย 24 ชั่วโมง มีค่าอยู่ในช่วง 0.064-0.107 มิลลิกรัมต่อลูกบาศก์เมตร ฝุ่นละอองขนาดเล็กไม่เกิน 10 ไมครอน (PM-10) เฉลี่ย 24 ชั่วโมง มีค่าอยู่ในช่วง 0.035-0.058 มิลลิกรัมต่อลูกบาศก์เมตร

สำหรับการตรวจสอบความเร็วลมและทิศทางลมที่วัดโป่งไผ่ พบว่า ระหว่างวันที่ 6-13 พฤษภาคม พ.ศ. 2567 มีความเร็วลมอยู่ในช่วง 0.1-1.9 เมตรต่อวินาที ซึ่งลมส่วนใหญ่เป็นลมเบาคิดเป็นร้อยละ 32.7 มีความเร็วอยู่ระหว่าง 0.2-0.5 เมตรต่อวินาที และทิศทางลมส่วนใหญ่เป็นลมที่มาจากทิศตะวันตกเฉียงใต้ (SW)

(3) บ้านมาบป่าตอง (A3)

จากผลการตรวจสอบคุณภาพอากาศในบรรยากาศ บริเวณบ้านมาบป่าตอง ระหว่างวันที่ 6-13 พฤษภาคม พ.ศ. 2567 พบว่า ความเข้มข้นฝุ่นละอองทั้งหมด (TSP) เฉลี่ย 24 ชั่วโมง มีค่าอยู่ในช่วง 0.044-0.094 มิลลิกรัมต่อลูกบาศก์เมตร ฝุ่นละอองขนาดเล็กไม่เกิน 10 ไมครอน (PM-10) เฉลี่ย 24 ชั่วโมง มีค่าอยู่ในช่วง 0.020-0.037 มิลลิกรัมต่อลูกบาศก์เมตร

(4) บ้านระเบาะไผ่ (A4)

จากผลการตรวจสอบคุณภาพอากาศในบรรยากาศ บริเวณบ้านระเบาะไผ่ ระหว่างวันที่ 6-13 พฤษภาคม พ.ศ. 2567 พบว่า ความเข้มข้นฝุ่นละอองทั้งหมด (TSP) เฉลี่ย 24 ชั่วโมง มีค่าอยู่ในช่วง 0.059-0.081 มิลลิกรัมต่อลูกบาศก์เมตร ฝุ่นละอองขนาดเล็กไม่เกิน 10 ไมครอน (PM-10) เฉลี่ย 24 ชั่วโมง มีค่าอยู่ในช่วง 0.028-0.050 มิลลิกรัมต่อลูกบาศก์เมตร

ผลการติดตามตรวจสอบทั้งหมดมีค่าอยู่ในเกณฑ์มาตรฐานคุณภาพอากาศในบรรยากาศ ตามประกาศคณะกรรมการสิ่งแวดล้อมแห่งชาติ ฉบับที่ 24 (พ.ศ. 2547) ที่กำหนดให้ ความเข้มข้นฝุ่นละอองทั้งหมด เฉลี่ย 24 ชั่วโมง มีค่าได้ไม่เกิน 0.33 มิลลิกรัมต่อลูกบาศก์เมตร และฝุ่นละอองขนาดเล็กไม่เกิน 10 ไมครอน เฉลี่ย 24 ชั่วโมง มีค่าได้ไม่เกิน 0.12 มิลลิกรัมต่อลูกบาศก์เมตร



บริเวณบ้านหนองซ่องแมว



บริเวณวัดโป่งไฟ



บริเวณบ้านมาบป่าตอง



บริเวณบ้านระเบาะไฟ

รูปที่ 3-1 แสดงการเก็บตัวอย่างคุณภาพอากาศในบรรยากาศ

ตารางที่ 3-3 ผลการตรวจสอบคุณภาพอากาศในบรรยากาศ ระหว่างเดือนมกราคม-มิถุนายน พ.ศ. 2567

โครงการสวนอุตสาหกรรม 304 อินดัสเตรียล ปาร์ค 7 เฟส 5

จัดทำรายงานโดย บริษัท ยูโนเด็ค แอนนาลิสต์ แอนด์ เอ็นจิเนียริง คอนซัลแตนท์ จำกัด

สถานีตรวจสอบ	วันที่เก็บตัวอย่าง	ผลการตรวจสอบ ^{2/}	
		TSP เฉลี่ย 24 ชั่วโมง (mg/m ³)	PM-10 เฉลี่ย 24 ชั่วโมง (mg/m ³)
1. บ้านหนองช่องแมว (A1) (พิกัด 13°54' 32.9328''N, 101°31' 10.1382''E)	6-7 พ.ค. 67	0.072	0.039
	7-8 พ.ค. 67	0.061	0.033
	8-9 พ.ค. 67	0.055	0.038
	9-10 พ.ค. 67	0.052	0.038
	10-11 พ.ค. 67	0.048	0.033
	11-12 พ.ค. 67	0.046	0.035
	12-13 พ.ค. 67	0.064	0.029
	ค่าต่ำสุด-ค่าสูงสุด	0.046-0.072	0.029-0.039
2. วัดโป่งไผ่ (A2) (พิกัด 13°54' 46.299''N, 101°33' 12.947''E)	6-7 พ.ค. 67	0.107	0.058
	7-8 พ.ค. 67	0.102	0.043
	8-9 พ.ค. 67	0.097	0.039
	9-10 พ.ค. 67	0.084	0.037
	10-11 พ.ค. 67	0.064	0.035
	11-12 พ.ค. 67	0.095	0.048
	12-13 พ.ค. 67	0.088	0.036
	ค่าต่ำสุด-ค่าสูงสุด	0.064-0.107	0.035-0.058
3. บ้านมาบป้าตอง (A3) (พิกัด 13°52' 4.0152''N, 101°33' 15.2958''E)	6-7 พ.ค. 67	0.081	0.031
	7-8 พ.ค. 67	0.069	0.037
	8-9 พ.ค. 67	0.067	0.036
	9-10 พ.ค. 67	0.053	0.029
	10-11 พ.ค. 67	0.047	0.028
	11-12 พ.ค. 67	0.044	0.020
	12-13 พ.ค. 67	0.094	0.037
	ค่าต่ำสุด-ค่าสูงสุด	0.044-0.094	0.020-0.037
4. บ้านระเบาะไผ่ (A4) (พิกัด 13°52' 56.5854''N, 101°31' 54.8574''E)	6-7 พ.ค. 67	0.081	0.050
	7-8 พ.ค. 67	0.059	0.047
	8-9 พ.ค. 67	0.071	0.041
	9-10 พ.ค. 67	0.077	0.031
	10-11 พ.ค. 67	0.070	0.043
	11-12 พ.ค. 67	0.065	0.028
	12-13 พ.ค. 67	0.060	0.039
	ค่าต่ำสุด-ค่าสูงสุด	0.059-0.081	0.028-0.050
มาตรฐาน ^{1/}		0.33	0.12

หมายเหตุ: ^{1/} ประกาศคณะกรรมการสิ่งแวดล้อมแห่งชาติ ฉบับที่ 24 (พ.ศ. 2547) เรื่อง กำหนดมาตรฐานคุณภาพอากาศในบรรยากาศโดยทั่วไป

^{2/} วิเคราะห์โดยบริษัท อินทิเกรตเต็ด รีเสิร์ช เซ็นเตอร์ จำกัด

บริษัทผู้ตรวจวัด และวิเคราะห์ตัวอย่าง/ควบคุม บริษัท อินทิเกรตเต็ด รีเสิร์ช เซ็นเตอร์ จำกัด

เบอร์โทรศัพท์ 085-835-4510

ผู้เก็บตัวอย่าง: นายจักรี อินตะ, นายไกรวิชญ์ แสงแก้ว

ผู้ตรวจสอบ/ควบคุม: นางสาวทิตยา นันหมื่น

ตารางที่ 3-4 ผลการตรวจสอบความเร็วลมและทิศทางลม ระหว่างวันที่ 6-13 พฤษภาคม พ.ศ. 2567

โครงการสวนอุตสาหกรรม 304 อินดัสเตรียล ปาร์ค 7 เฟส 5

จัดทำรายงานโดย บริษัท ยูโนเต็ด แอนนาลิสต์ แอนด์ เอ็นจิเนียริง คอนซัลแตนท์ จำกัด

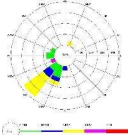
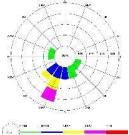
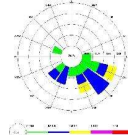
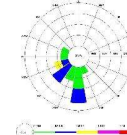
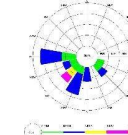
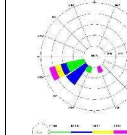
ช่วงเวลา* (น.)	ผลการติดตามตรวจสอบ (ความเร็วลมและทิศทางลม)													
	วัดโป่งไผ่ (พิกัด 13°54' 46.299"N, 101°33' 12.947"E)													
	6-7 พ.ค. 67		7-8 พ.ค. 67		8-9 พ.ค. 67		9-10 พ.ค. 67		10-11 พ.ค. 67		11-12 พ.ค. 67		12-13 พ.ค. 67	
	ทิศทางลม	ความเร็วลม (เมตรต่อวินาที)	ทิศทางลม	ความเร็วลม (เมตรต่อวินาที)	ทิศทางลม	ความเร็วลม (เมตรต่อวินาที)	ทิศทางลม	ความเร็วลม (เมตรต่อวินาที)	ทิศทางลม	ความเร็วลม (เมตรต่อวินาที)	ทิศทางลม	ความเร็วลม (เมตรต่อวินาที)	ทิศทางลม	ความเร็วลม (เมตรต่อวินาที)
10.00 - 11.00	W	0.2	WNW	0.2	E	0.1	W	0.3	S	0.8	SW	0.8	WSW	1.0
11.00 - 12.00	WSW	0.1	W	0.2	SSE	0.1	WNW	0.2	SSW	0.9	SW	0.9	WSW	1.2
12.00 - 13.00	WSW	0.1	WNW	0.1	SW	0.2	S	0.4	SSW	0.7	SW	0.9	SW	1.0
13.00 - 14.00	SSW	0.1	S	0.1	SSE	0.1	SSW	0.3	S	0.8	WSW	1.6	WSW	1.1
14.00 - 15.00	SW	0.2	WNW	0.1	SE	0.1	SSE	0.2	SSW	0.9	SSE	1.9	W	1.1
15.00 - 16.00	W	0.2	SSE	0.2	E	0.3	E	0.1	SW	1.5	SSW	0.4	W	0.8
16.00 - 17.00	SSW	0.4	SW	0.7	ESE	1.3	SE	0.1	SW	1.1	WSW	0.2	SW	0.6
17.00 - 18.00	S	0.9	SSW	1.0	SSE	1.0	S	0.2	SW	0.4	WSW	0.2	E	0.2
18.00 - 19.00	SW	1.1	SSW	1.0	ESE	0.3	S	0.1	WSW	0.2	SW	0.1	ESE	0.1
19.00 - 20.00	SW	1.1	S	0.7	ESE	0.2	W	0.1	W	0.2	SE	0.1	SW	0.2
20.00 - 21.00	SW	1.2	SSW	0.7	SE	0.1	WNW	0.1	ESE	0.3	WSW	0.1	SSW	0.2
21.00 - 22.00	SSW	1.3	SW	0.9	SE	0.4	W	0.1	SSE	0.1	WSW	0.1	SSE	0.1
22.00 - 23.00	WSW	1.7	S	0.8	S	0.2	ESE	0.1	SE	0.1	WSW	0.1	SE	0.1
23.00 - 00.00	SW	1.3	SW	1.1	W	0.1	ESE	0.1	SSW	0.4	WSW	0.1	SE	0.2
00.00 - 01.00	SW	1.2	SSW	1.5	WNW	0.2	S	0.3	WSW	0.8	WSW	0.1	S	0.1
01.00 - 02.00	SW	1.4	SSW	1.8	SSE	0.3	SSW	0.4	W	0.7	SW	0.1	S	0.2
02.00 - 03.00	SW	1.2	SSW	0.5	ESE	0.6	SSW	0.7	W	0.5	SW	0.1	SSE	0.2
03.00 - 04.00	SW	0.7	ESE	0.4	SE	0.6	SW	0.8	W	0.5	SW	0.1	SSE	0.1
04.00 - 05.00	SW	0.9	SSE	0.3	SE	0.8	S	0.8	WNW	0.1	WSW	0.1	WSW	0.2
05.00 - 06.00	SSW	0.7	SE	0.2	SSE	0.8	S	0.7	W	0.3	SSW	0.1	SSW	0.1
06.00 - 07.00	SSW	0.4	SE	0.1	SE	0.8	SW	0.7	S	0.1	WSW	0.3	WSW	0.4

บริษัท ยูโนเต็ด แอนนาลิสต์ แอนด์ เอ็นจิเนียริง คอนซัลแตนท์ จำกัด

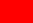





ห้องปฏิบัติการทดสอบมาตรฐาน ISO/IEC 17025:2017 by TISI, DSS and DMSC

ได้รับการรับรอง ISO 9001:2015 และ ISO 14001:2015 จากสถาบันมาตรฐานอังกฤษ

ตารางที่ 3-4 (ต่อ) ผลการตรวจสอบความเร็วลมและทิศทางลม ระหว่างวันที่ 6-13 พฤษภาคม พ.ศ. 2567

ช่วงเวลา*	ผลการติดตามตรวจสอบ (ความเร็วลมและทิศทางลม)											
	วัดโป่งไผ่ (พิกัด 13°54' 46.299"N, 101°33' 12.947"E)											
	6-7 พ.ค. 67		7-8 พ.ค. 67		8-9 พ.ค. 67		9-10 พ.ค. 67		10-11 พ.ค. 67		11-12 พ.ค. 67	
	ทิศทางลม	ความเร็วลม (เมตรต่อวินาที)	ทิศทางลม	ความเร็วลม (เมตรต่อวินาที)	ทิศทางลม	ความเร็วลม (เมตรต่อวินาที)	ทิศทางลม	ความเร็วลม (เมตรต่อวินาที)	ทิศทางลม	ความเร็วลม (เมตรต่อวินาที)	ทิศทางลม	ความเร็วลม (เมตรต่อวินาที)
07.00 - 08.00	SSW	0.2	ESE	0.1	SW	0.6	WSW	1.3	SSE	0.1	SW	0.5
08.00 - 09.00	SW	0.2	ESE	0.1	SSW	0.6	SW	0.6	SE	0.4	WSW	0.7
09.00 - 10.00	WNW	0.2	ESE	0.1	SSW	0.5	WSW	0.8	SE	0.5	WSW	1.0
อุณหภูมิ (°C)	32.5		31.2		29.7		32.5		31.0		32.4	
ความดัน บรรยากาศ (mmHg)	758		758		758		758		758		758	
สภาพอากาศ	ท้องฟ้าโปร่ง		ท้องฟ้ามีเมฆเต็มท้องฟ้า		ท้องฟ้าโปร่ง		ท้องฟ้ามีเมฆเป็นส่วนมาก		ท้องฟ้ามีเมฆเป็นส่วนมาก		ท้องฟ้ามีเมฆเต็มท้องฟ้า	
ผังลม												

หมายเหตุ : คำอธิบายผังลม

	>2.0	เมตรต่อวินาที
	1.5-2.0	เมตรต่อวินาที
	1.0-1.5	เมตรต่อวินาที
	0.5-1.0	เมตรต่อวินาที
	0.2-0.5	เมตรต่อวินาที
	<0.2	เมตรต่อวินาที

บริษัทผู้ตรวจวัด และวิเคราะห์ตัวอย่าง/ควบคุม บริษัท อินทีเกรเตด รีเสิร์ช เซ็นเตอร์ จำกัด เบอร์โทรศัพท์ 085-8354510

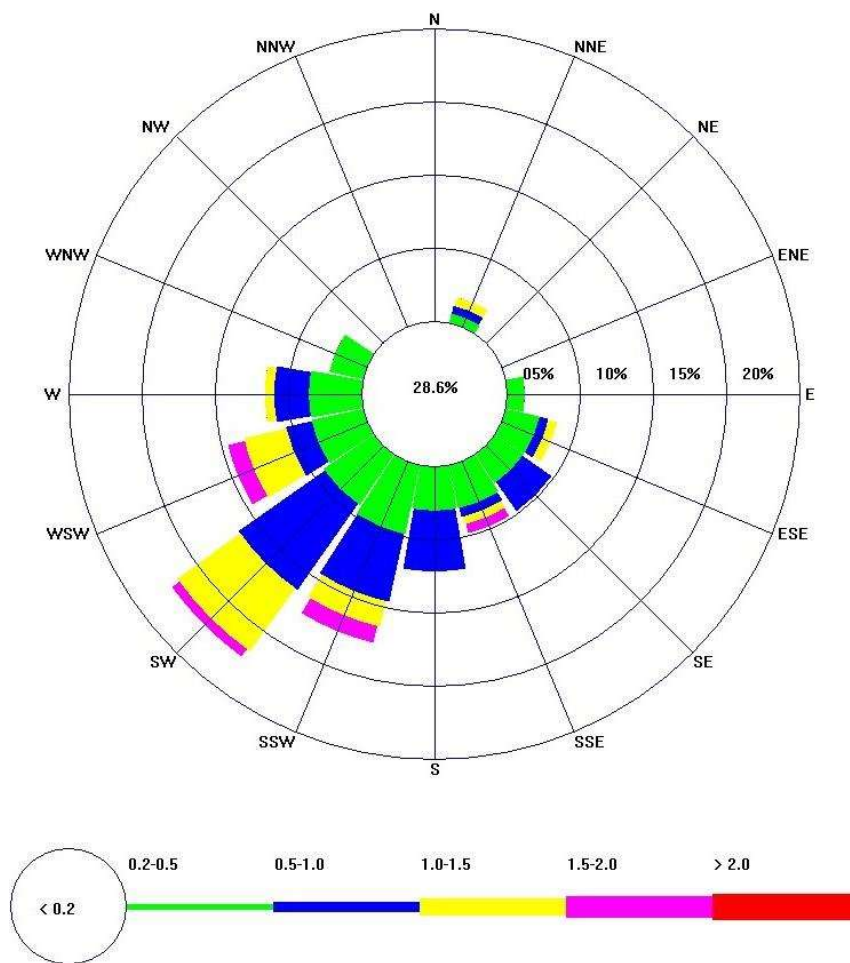
ผู้เก็บตัวอย่าง: นายจักรีชัย อินทะ

ผู้ตรวจสอบ/ควบคุม: นางสาวพิทยา นันทน

ตารางที่ 3-5 สรุปผลการตรวจสอบความเร็วลมและทิศทางลม ระหว่างวันที่ 6-13 พฤษภาคม พ.ศ. 2567

ทิศทางลม	ร้อยละความเร็วลม (%)				
	บริเวณวัดโป่งไผ่ (พิกัด 13°54' 46.299"N, 101°33' 12.947"E)				
	0.2-0.5 m/s	0.5-1.0 m/s	1.0-1.5 m/s	1.5-2.0 m/s	>2.0 m/s
N	-	-	-	-	-
NNE	-	-	-	-	-
NE	-	-	-	-	-
ENE	-	-	-	-	-
E	1.19	-	-	-	-
ESE	2.38	0.60	0.60	-	-
SE	2.38	2.38	-	-	-
SSE	2.98	0.60	0.60	0.60	-
S	2.98	4.17	-	-	-
SSW	5.36	5.95	1.19	0.60	-
SW	4.76	7.74	5.36	0.60	-
WSW	3.57	1.79	2.98	1.19	-
W	4.76	1.19	0.60	-	-
WNW	2.38	-	-	-	-
NW	-	-	-	-	-
NNW	-	-	-	-	-
ลมสงบ (<0.2 m/s)	28.6				

หมายเหตุ: ผลการตรวจวัดที่รายงานเป็นผลการตรวจวัด 7 วัน ต่อเนื่อง สำหรับผลการตรวจวัดรายชั่วโมง แสดงในเอกสารแนบ ค



รูปที่ 3-2 แสดงความเร็วและทิศทางลม บริเวณวัดโป่งไผ่ ระหว่างวันที่ 6-13 พฤษภาคม พ.ศ. 2567

3.4.2 การเปรียบเทียบผลการติดตามตรวจสอบคุณภาพอากาศในบรรยากาศโดยทั่วไป

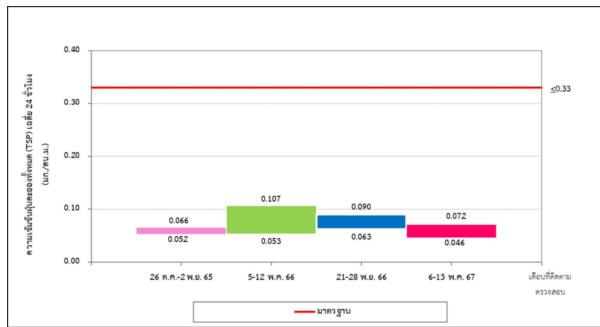
การเปรียบเทียบคุณภาพอากาศในบรรยากาศระหว่างปี พ.ศ. 2565-2567 แสดงดังตารางที่ 3-6 และรูปที่ 3-3 ถึงรูปที่ 3-4 สามารถสรุปได้ว่า ผลการติดตามตรวจสอบทั้งหมดมีค่าอยู่ในเกณฑ์มาตรฐานคุณภาพอากาศในบรรยากาศ ตามประกาศคณะกรรมการสิ่งแวดล้อมแห่งชาติ ฉบับที่ 24 (พ.ศ. 2547) ที่กำหนดให้ ความเข้มข้นฝุ่นละอองทั้งหมด เฉลี่ย 24 ชั่วโมง มีค่าไม่เกิน 0.33 มิลลิกรัมต่อลูกบาศก์เมตร และฝุ่นละอองขนาดไม่เกิน 10 ไมครอน เฉลี่ย 24 ชั่วโมง มีค่าไม่เกิน 0.12 มิลลิกรัมต่อลูกบาศก์เมตร

ตารางที่ 3-6 เปรียบเทียบผลการตรวจสอบคุณภาพอากาศในบรรยากาศ ระหว่างปี พ.ศ. 2565-2567

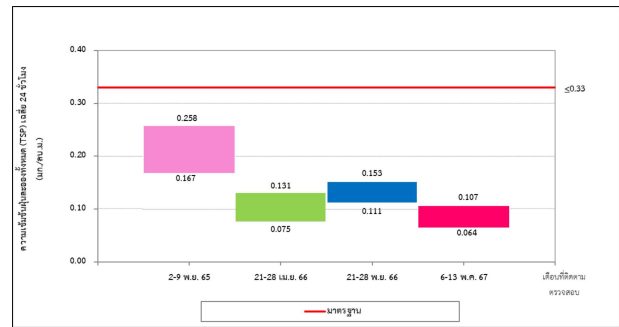
สถานีตรวจสอบ	วันที่เก็บตัวอย่าง	ผลการตรวจสอบ ^{2/}	
		TSP เฉลี่ย 24 ชั่วโมง (mg/m ³)	PM-10 เฉลี่ย 24 ชั่วโมง (mg/m ³)
1. บ้านหนองซ่องแมว (A1)	26 ต.ค.-2 พ.ย. 65	0.052-0.066	0.028-0.045
	5-12 พ.ค. 66	0.053-0.107	0.026-0.043
	21-28 พ.ย. 66	0.063-0.090	0.030-0.047
	6-13 พ.ค. 67	0.046-0.072	0.029-0.039
2. วัดโป่งไผ่ (A2)	2-9 พ.ย. 65	0.167-0.258	0.068-0.117
	21-28 เม.ย. 66	0.075-0.131	0.038-0.082
	21-28 พ.ย. 66	0.111-0.153	0.030-0.055
	6-13 พ.ค. 67	0.064-0.107	0.035-0.058
3. บ้านมาบป่าตอง (A3)	26 ต.ค.-2 พ.ย. 65	0.061-0.108	0.035-0.090
	5-12 พ.ค. 66	0.045-0.089	0.032-0.047
	21-28 พ.ย. 66	0.042-0.054	0.029-0.043
	6-13 พ.ค. 67	0.044-0.094	0.020-0.037
4. บ้านระเบาะไผ่ (A4)	26 ต.ค.-2 พ.ย. 65	0.050-0.076	0.033-0.066
	5-12 พ.ค. 66	0.051-0.101	0.014-0.043
	21-28 พ.ย. 66	0.060-0.122	0.041-0.055
	6-13 พ.ค. 67	0.059-0.081	0.028-0.050
มาตรฐาน		0.33 ^{1/}	0.12 ^{1/}

หมายเหตุ: ^{1/} ประกาศคณะกรรมการสิ่งแวดล้อมแห่งชาติ ฉบับที่ 24 (พ.ศ. 2547) เรื่อง กำหนดมาตรฐานคุณภาพอากาศในบรรยากาศโดยทั่วไป

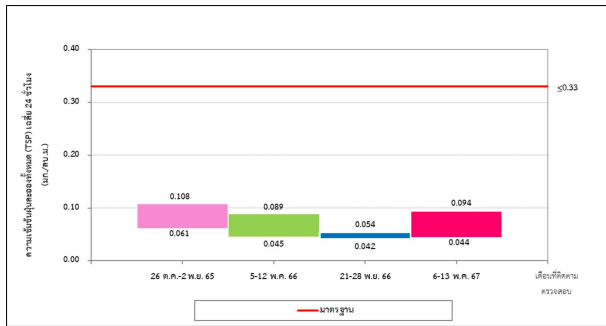
^{2/} วิเคราะห์โดยบริษัท อินทิเกรทเต็ด รีเสิร์ช เซ็นเตอร์ จำกัด



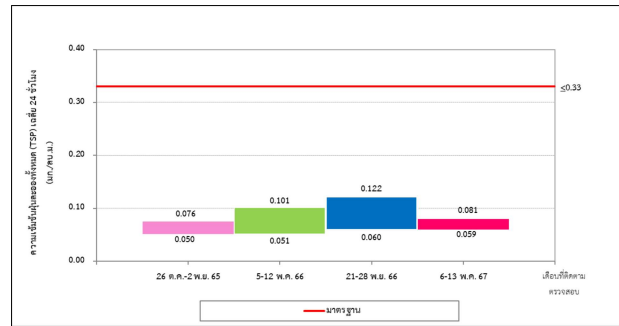
บ้านหนองซ่องแมว (A1)



วัดโป่งไผ่ (A2)



บ้านมาบป่าตอง (A3)



บ้านระเบาะไผ่ (A4)

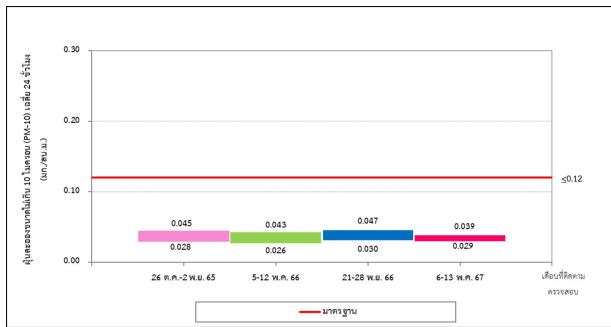
รูปที่ 3-3 เปรียบเทียบผลการตรวจสอบความเข้มข้นฝุ่นละอองทั้งหมด (TSP) เฉลี่ย 24 ชั่วโมง

ระหว่างปี พ.ศ. 2565-2567

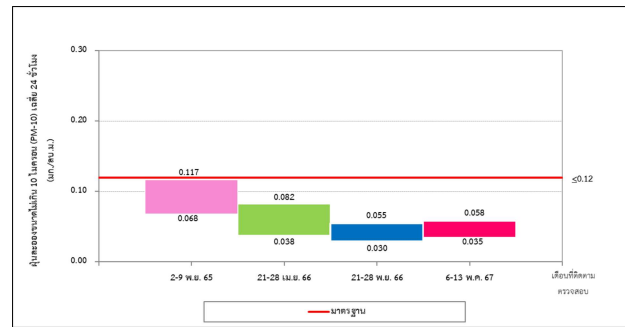
บริษัท ยูนิเทค แอนนาลิซิส แอนด์ เอ็นจิเนียริง คอนซัลแตนท์ จำกัด

ห้องปฏิบัติการทดสอบมาตรฐาน ISO/IEC 17025:2017 by TISI, DSS and DMSC

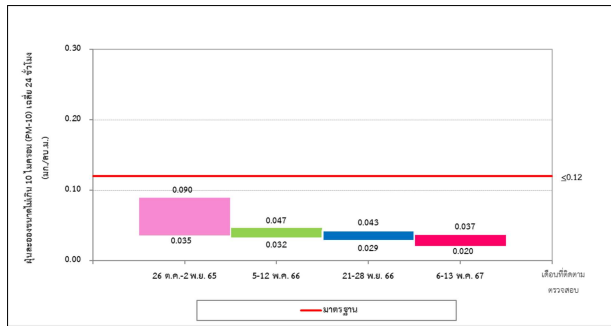
ได้รับการรับรอง ISO 9001:2015 และ ISO 14001:2015 จากสถาบันมาตรฐานอังกฤษ



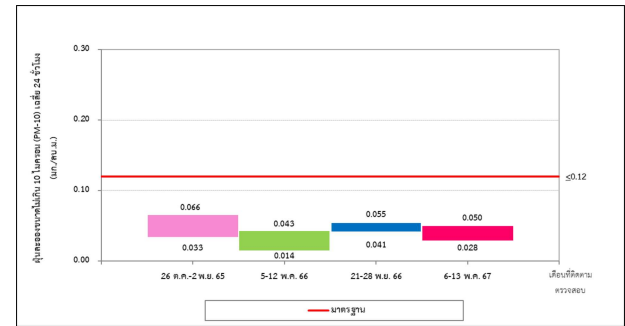
บ้านหนองซ่องแมว (A1)



วัดโป่งไผ่ (A2)



บ้านมาบป่าตอง (A3)



บ้านระเบาะไผ่ (A4)

รูปที่ 3-4 เปรียบเทียบผลการตรวจสอบความเข้มข้นฝุ่นละอองขนาดเล็ก 10 ไมครอน (PM-10) เฉลี่ย 24 ชั่วโมง
ระหว่างปี พ.ศ. 2565-2567

3.5 การติดตามตรวจสอบระดับเสียงโดยทั่วไป

มาตรการกำหนดให้มีการตรวจสอบระดับเสียงโดยทั่วไป จำนวน 3 สถานี ได้แก่ บริเวณบ้านคลองโสม บริเวณวัดพุมวนาวาส และบริเวณบ้านระเบาะไผ่ จุดที่ 2 โดยตรวจวัดตรวจสอบระดับเสียงเฉลี่ย 24 ชั่วโมง ($L_{eq\ 24\ hrs}$) เสียงสูงสุด (L_{max}) เสียงกลางวัน-กลางคืน (L_{dn}) ระดับเสียงเปอร์เซ็นต์ไทล์ที่ 90 (L_{90}) และระดับเสียงรบกวน ปีละ 2 ครั้ง ครั้งละ 7 วันต่อเนื่อง

3.5.1 ผลการติดตามตรวจสอบระดับเสียงโดยทั่วไป

การตรวจสอบระดับเสียงโดยทั่วไป ระหว่างเมื่อวันที่ 6-13 พฤษภาคม พ.ศ. 2567 แสดงดังรูปที่ 3-5 และผลการตรวจสอบระดับเสียงโดยทั่วไป แสดงได้ดังตารางที่ 3-7 ถึงตารางที่ 3-10 สามารถสรุปได้ดังนี้

(1) บ้านคลองโสม (N1)

จากการตรวจสอบระดับเสียงโดยทั่วบริเวณบ้านคลองโสม ระหว่างวันที่ 6-13 พฤษภาคม พ.ศ. 2567 พบว่า ระดับเสียงเฉลี่ย 24 ชั่วโมง ($L_{eq\ 24\ hrs}$) มีค่าอยู่ในช่วง 55.0-61.7 เดซิเบลเอ เสียงสูงสุด (L_{max}) มีค่าอยู่ 83.4-114.8 เดซิเบลเอ เสียงกลางวัน-กลางคืน (L_{dn}) มีค่าอยู่ในช่วง 62.8-70.8 เดซิเบลเอ ระดับเสียงเปอร์เซ็นต์ไทล์ที่ 90 (L_{90}) มีค่าอยู่ในช่วง 45.1-62.5 เดซิเบลเอ และการตรวจสอบระดับเสียงรบกวน ระหว่างวันที่ 6-7 พฤษภาคม พ.ศ. 2567 พบว่าระดับเสียงรบกวนในเวลากลางวัน และกลางคืน มีค่าเท่ากับ 4.4 และ 2.2 เดซิเบลเอ ตามลำดับ

(2) วัดพุมวนาวาส (N2)

จากการตรวจสอบระดับเสียงโดยทั่วบริเวณวัดพุมวนาวาส ระหว่างวันที่ 6-13 พฤษภาคม พ.ศ. 2567 พบว่า ระดับเสียงเฉลี่ย 24 ชั่วโมง ($L_{eq\ 24\ hrs}$) มีค่าอยู่ในช่วง 54.5-61.1 เดซิเบลเอ เสียงสูงสุด (L_{max}) มีค่าอยู่ในช่วง 90.3-109.3 เดซิเบลเอ เสียงกลางวัน-กลางคืน (L_{dn}) มีค่าอยู่ในช่วง 56.9-68.8 เดซิเบลเอ ระดับเสียงเปอร์เซ็นต์ไทล์ที่ 90 (L_{90}) มีค่าอยู่ในช่วง 34.9-64.6 เดซิเบลเอ และการตรวจสอบระดับเสียงรบกวน ระหว่างวันที่ 9-10 พฤษภาคม พ.ศ. 2567 พบว่าระดับเสียงรบกวนในเวลากลางวัน และกลางคืน มีค่าเท่ากับ 8.2 และ 1.7 เดซิเบลเอ ตามลำดับ

(3) บ้านระเบาะไผ่ จุดที่ 2 (N3)

จากการตรวจสอบระดับเสียงโดยทั่วบริเวณบ้านระเบาะไผ่ ระหว่างวันที่ 6-13 พฤษภาคม พ.ศ. 2567 พบว่า ระดับเสียงเฉลี่ย 24 ชั่วโมง ($L_{eq\ 24\ hrs}$) มีค่าอยู่ในช่วง 62.0-69.1 เดซิเบลเอ เสียงสูงสุด (L_{max}) มีค่าอยู่ในช่วง 88.6-111.5 เดซิเบลเอ เสียงกลางวัน-กลางคืน (L_{dn}) มีค่าอยู่ในช่วง 67.8-78.0 เดซิเบลเอ ระดับเสียงเปอร์เซ็นต์ไทล์ที่ 90 (L_{90}) มีค่าอยู่ในช่วง 35.4-61.1 เดซิเบลเอ และการตรวจสอบระดับเสียงรบกวนระหว่างวันที่ 6-7 พฤษภาคม พ.ศ. 2567 พบว่า ระดับเสียงรบกวนในเวลากลางวัน และกลางคืน มีค่าเท่ากับ 19.8 และ 17.1 เดซิเบลเอ ตามลำดับ

ผลการติดตามตรวจสอบระดับเสียงโดยทั่วไป พบว่าระดับเสียงเฉลี่ย 24 ชั่วโมง ($L_{eq\ 24\ hr}$) และเสียงสูงสุด (L_{max}) ของทุกสถานีมีค่าอยู่ในเกณฑ์มาตรฐานระดับเสียงโดยทั่วไป ตามประกาศคณะกรรมการสิ่งแวดล้อมแห่งชาติ ฉบับที่ 15 (พ.ศ. 2540) ที่กำหนดให้ระดับเสียงเฉลี่ย 24 ชั่วโมง มีค่าได้ไม่เกิน 70 เดซิเบลเอ และเสียงสูงสุด มีค่าได้ไม่เกิน 115 เดซิเบลเอ ขณะที่ระดับเสียงเฉลี่ยเปอร์เซ็นต์ไทล์ที่ 90 ยังไม่มีการกำหนดกฎหมายเพื่อควบคุม

สำหรับผลการตรวจสอบระดับเสียงรบกวนทั้งหมด พบว่า ส่วนใหญ่ค่าอยู่ในเกณฑ์มาตรฐานตามประกาศ คณะกรรมการสิ่งแวดล้อมแห่งชาติ ฉบับที่ 29 (พ.ศ. 2550) เรื่อง ระดับเสียงรบกวน ที่กำหนดให้ระดับเสียงรบกวน มีค่าได้ไม่เกิน 10 เดซิเบลเอ ยกเว้น บริเวณบ้านระเบาะไผ่ จุดที่ 2 มีค่าไม่อยู่ในเกณฑ์มาตรฐาน อาจมีสาเหตุมาจากจุดติดตามตรวจสอบอยู่ใกล้กับถนน ซึ่งเป็นทางสัญจรหลัก อย่างไรก็ตาม ระหว่างเดือนมกราคม-มิถุนายน พ.ศ. 2567 ทางโครงการไม่มีกิจกรรมก่อสร้าง ดังนั้น จึงอาจกล่าวได้ว่าโครงการสวนอุตสาหกรรม 304 อินดัสเตรียล ปาร์ค 7 เฟส 5 ไม่ได้ส่งผลให้เกิดระดับเสียงรบกวนต่อพื้นที่บริเวณบ้านระเบาะไผ่ จุดที่ 2



บ้านคลองโสม (N1)



วัดปทุมวนาวาส (N2)



บ้านระเบาะไผ่ จุดที่ 2 (N3)

รูปที่ 3-5 การตรวจสอบระดับเสียงโดยทั่วไป

ตารางที่ 3-7 ผลการตรวจสอบระดับเสียงโดยทั่วไป บริเวณบ้านคลองโสม (N1)

ระหว่างเดือนมกราคม-มิถุนายน พ.ศ. 2567

โครงการสวนอุตสาหกรรม 304 อินดัสเตรียล ปาร์ค 7 เฟส 5

จัดทำรายงานโดย : บริษัท ยูโนเต็ด แอนนาลิสต์ แอนด์ เอ็นจิเนียริง คอนซัลแตนท์ จำกัด

เวลา	ค่าระดับเสียงเฉลี่ย (Equivalent Sound Pressure Level) (dB(A)) ^{2/}						
	บ้านคลองโสม (N1)						
	13° 55' 52.684" N, 101° 35' 05.447" E						
	6 - 7 พ.ค. 67		7 - 8 พ.ค. 67		8 - 9 พ.ค. 67		มาตรฐาน ^{1/}
L _{eq}	L ₉₀	L _{eq}	L ₉₀	L _{eq}	L ₉₀		
10.00 - 11.00 น.	57.5	49.3	59.3	50.4	56.8	49.4	-
11.00 - 12.00 น.	56.7	49.0	58.5	50.9	55.7	46.8	-
12.00 - 13.00 น.	60.3	54.3	59.3	50.7	59.8	47.8	-
13.00 - 14.00 น.	60.2	50.0	56.0	47.8	60.7	50.3	-
14.00 - 15.00 น.	58.2	47.6	56.5	46.5	62.0	46.7	-
15.00 - 16.00 น.	64.1	51.2	56.0	46.1	57.6	51.2	-
16.00 - 17.00 น.	57.0	49.3	58.7	50.5	63.0	52.8	-
17.00 - 18.00 น.	57.5	48.6	59.5	50.5	59.5	53.8	-
18.00 - 19.00 น.	58.5	47.9	58.2	49.1	59.4	53.9	-
19.00 - 20.00 น.	57.2	49.1	57.6	50.3	62.7	55.1	-
20.00 - 21.00 น.	56.8	49.4	60.1	50.5	60.2	55.4	-
21.00 - 22.00 น.	53.9	48.2	54.2	48.4	56.0	46.9	-
22.00 - 23.00 น.	53.1	47.4	52.3	47.2	56.2	48.1	-
23.00 - 00.00 น.	51.5	47.5	52.2	46.6	57.7	47.3	-
00.00 - 01.00 น.	53.4	48.7	52.5	46.5	61.2	59.5	-
01.00 - 02.00 น.	50.4	48.2	53.1	48.5	57.5	49.6	-
02.00 - 03.00 น.	50.4	47.7	53.1	48.6	62.8	48.6	-
03.00 - 04.00 น.	50.0	47.5	52.3	48.7	68.1	62.5	-
04.00 - 05.00 น.	50.1	47.6	51.1	48.5	61.3	54.1	-
05.00 - 06.00 น.	54.0	48.5	53.6	48.9	60.6	54.8	-
06.00 - 07.00 น.	59.4	50.0	57.4	51.1	59.4	54.4	-
07.00 - 08.00 น.	69.1	59.7	60.5	52.3	59.3	54.5	-
08.00 - 09.00 น.	62.4	54.4	59.5	51.2	57.1	54.2	-
09.00 - 10.00 น.	61.1	54.0	60.6	49.8	56.3	54.0	-
ค่าต่ำสุด-สูงสุด	50.0-69.1	47.4-59.7	51.1-60.6	46.1-52.3	55.7-68.1	46.7-62.5	-
L _{eq24 hrs}	59.8		57.3		60.8		≤ 70
L _{max}	94.5		94.2		114.1		≤ 115
L _{dn}	67.2		62.8		68.3		-
หน่วย	เดซิเบลเอ						

ตารางที่ 3-7 (ต่อ) ผลการตรวจสอบระดับเสียงโดยทั่วไป บริเวณบ้านคลองโสม (N1)

ระหว่างเดือนมกราคม-มิถุนายน พ.ศ. 2567

เวลา	ค่าระดับเสียงเฉลี่ย (Equivalent Sound Pressure Level) (dB(A)) ^{2/}								
	บ้านคลองโสม (N1)								
	13° 55' 52.684" N, 101° 35' 05.447" E								
	9 - 10 พ.ค. 67		10 - 11 พ.ค. 67		11 - 12 พ.ค. 67		12 - 13 พ.ค. 67		มาตรฐาน ^{1/}
L _{eq}	L ₉₀	L _{eq}	L ₉₀	L _{eq}	L ₉₀	L _{eq}	L ₉₀		
10.00 - 11.00 น.	55.9	54.3	52.9	48.8	58.8	50.6	54.8	51.6	-
11.00 - 12.00 น.	55.7	54.3	53.1	49.0	55.1	51.5	51.8	50.5	-
12.00 - 13.00 น.	55.0	54.1	53.5	49.4	52.9	51.2	50.8	49.7	-
13.00 - 14.00 น.	55.4	53.9	53.4	48.4	52.6	50.8	51.8	50.3	-
14.00 - 15.00 น.	55.2	54.1	50.8	49.1	54.5	49.7	54.2	51.3	-
15.00 - 16.00 น.	55.9	54.1	51.1	49.1	51.9	49.6	51.7	51.1	-
16.00 - 17.00 น.	56.9	54.5	55.0	49.7	52.2	49.6	51.4	50.7	-
17.00 - 18.00 น.	61.4	55.0	60.3	53.4	57.7	50.0	51.1	49.6	-
18.00 - 19.00 น.	60.9	54.3	61.2	52.4	57.2	50.2	50.0	49.5	-
19.00 - 20.00 น.	60.3	54.4	59.7	52.2	64.9	51.4	50.1	49.5	-
20.00 - 21.00 น.	58.4	52.7	58.3	51.1	57.4	50.9	51.7	49.7	-
21.00 - 22.00 น.	56.9	48.6	58.5	48.4	65.3	54.7	53.6	49.7	-
22.00 - 23.00 น.	55.5	46.4	56.8	47.4	66.0	56.0	53.8	51.1	-
23.00 - 00.00 น.	58.8	46.2	55.6	48.8	64.1	52.4	52.8	50.6	-
00.00 - 01.00 น.	60.7	58.7	58.4	47.6	60.6	58.8	59.5	54.0	-
01.00 - 02.00 น.	56.1	46.8	58.4	46.9	57.4	48.3	62.6	54.6	-
02.00 - 03.00 น.	57.0	46.3	64.3	48.6	55.6	46.6	59.3	50.5	-
03.00 - 04.00 น.	60.7	48.1	69.2	50.5	55.5	45.6	59.5	58.6	-
04.00 - 05.00 น.	59.0	49.0	69.8	51.8	55.8	46.1	52.7	47.9	-
05.00 - 06.00 น.	59.1	49.1	58.4	53.1	58.5	46.9	50.6	45.9	-
06.00 - 07.00 น.	57.7	49.4	66.7	52.0	56.6	46.9	49.5	45.1	-
07.00 - 08.00 น.	57.3	47.9	58.2	51.9	58.9	45.1	50.5	45.4	-
08.00 - 09.00 น.	55.5	47.4	55.0	50.7	58.8	45.4	51.5	46.3	-
09.00 - 10.00 น.	54.1	47.1	53.9	49.9	59.3	46.3	51.0	46.4	-
ค่าต่ำสุด-สูงสุด	54.1-61.4	46.2-58.7	50.8-69.8	46.9-53.4	51.9-66.0	45.1-58.8	49.5-62.6	45.1-58.6	-
L _{eq24 hrs}	58.0		61.7		59.8		55.0		≤ 70
L _{max}	83.4		114.8		99.7		98.0		≤ 115
L _{dn}	64.8		70.8		64.8		63.5		-
หน่วย	เดซิเบลเอ								

หมายเหตุ : ^{1/} มาตรฐานตามประกาศคณะกรรมการสิ่งแวดล้อมแห่งชาติ ฉบับที่ 15 (พ.ศ. 2540) เรื่อง กำหนดมาตรฐานระดับเสียงโดยทั่วไป

^{2/} ติดตามตรวจสอบโดยบริษัท อินทิเกรตเต็ด รีเสิร์ช เซ็นเตอร์ จำกัด

ชื่อผู้ตรวจวัดและบันทึก : นายจักรีย์ อินตะ

ชื่อผู้ตรวจสอบ/ควบคุม : นางสาวทิตยา นันทมีน

ชื่อบริษัทผู้ตรวจวัดและวิเคราะห์ตัวอย่าง : บริษัท อินทิเกรตเต็ด รีเสิร์ช เซ็นเตอร์ จำกัด

เบอร์โทรศัพท์ : 037-208-800 ต่อ 3838

ตารางที่ 3-8 ผลการตรวจสอบระดับเสียงโดยทั่วไป บริเวณวัดปทุมวนาวาส (N2)
ระหว่างเดือนมกราคม-มิถุนายน พ.ศ. 2567

โครงการสวนอุตสาหกรรม 304 อินดัสเตรียล ปาร์ค 7 เฟส 5

จัดทำรายงานโดย : บริษัท ยูโนเต็ด แอนนาลิสต์ แอนด์ เอ็นจิเนียริง คอนซัลแตนท์ จำกัด

เวลา	ค่าระดับเสียงเฉลี่ย (Equivalent Sound Pressure Level) (dB(A)) ^{2/}						
	วัดปทุมวนาวาส (N2)						
	13° 51' 57.495''N, 101° 32' 34.972''E						
	6 - 7 พ.ค. 67		7 - 8 พ.ค. 67		8 - 9 พ.ค. 67		มาตรฐาน ^{1/}
L _{eq}	L ₉₀	L _{eq}	L ₉₀	L _{eq}	L ₉₀		
10.30 - 11.30 น.	54.1	41.6	62.1	51.4	59.2	43.6	-
11.30 - 12.30 น.	52.5	40.8	60.6	57.1	58.9	43.0	-
12.30 - 13.30 น.	50.2	39.7	60.1	54.9	52.9	41.0	-
13.30 - 14.30 น.	54.4	40.9	55.3	47.9	54.7	39.9	-
14.30 - 15.30 น.	67.3	58.2	53.5	43.5	52.5	39.3	-
15.30 - 16.30 น.	66.7	49.0	58.9	42.5	52.0	41.2	-
16.30 - 17.30 น.	56.8	46.4	66.8	44.3	64.6	41.9	-
17.30 - 18.30 น.	52.6	43.9	54.1	44.5	52.9	44.2	-
18.30 - 19.30 น.	48.0	42.4	52.1	43.3	52.4	43.4	-
19.30 - 20.30 น.	47.7	40.6	51.5	41.1	49.3	42.2	-
20.30 - 21.30 น.	52.3	40.6	44.9	40.6	46.4	42.1	-
21.30 - 22.30 น.	44.6	40.5	62.5	41.0	55.7	40.8	-
22.30 - 23.30 น.	42.7	39.2	47.2	41.5	50.8	40.7	-
23.30 - 00.30 น.	42.2	39.1	42.2	37.7	43.4	40.0	-
00.30 - 01.30 น.	41.2	39.1	39.6	36.7	42.5	39.1	-
01.30 - 02.30 น.	46.7	38.5	42.8	36.2	44.9	38.1	-
02.30 - 03.30 น.	53.5	38.6	43.9	35.8	44.3	35.8	-
03.30 - 04.30 น.	66.3	35.8	46.4	34.9	47.8	36.1	-
04.30 - 05.30 น.	57.7	40.1	66.0	40.8	65.5	41.6	-
05.30 - 06.30 น.	56.6	47.4	57.2	43.3	56.3	43.2	-
06.30 - 07.30 น.	69.8	64.6	60.6	44.7	56.4	44.4	-
07.30 - 08.30 น.	60.9	51.4	55.7	44.4	57.3	44.8	-
08.30 - 09.30 น.	58.2	52.6	57.7	42.8	56.2	43.7	-
09.30 - 10.30 น.	59.8	54.9	56.0	42.6	56.0	43.1	-
ค่าต่ำสุด-สูงสุด	41.2-69.8	35.8-64.6	39.6-66.8	34.9-57.1	42.5-65.5	35.8-44.8	-
L _{eq24 hrs}	61.1		59.1		57.1		≤ 70
L _{max}	95.8		98.9		91.7		≤ 115
L _{dn}	68.8		65.2		64.1		-
หน่วย	เดซิเบลเอ						

ตารางที่ 3-8 (ต่อ) ผลการตรวจสอบระดับเสียงโดยทั่วไป บริเวณวัดปทุมวนาวาส (N2)
ระหว่างเดือนมกราคม-มิถุนายน พ.ศ. 2567

เวลา	ค่าระดับเสียงเฉลี่ย (Equivalent Sound Pressure Level) (dB(A)) ^{2/}								
	วัดปทุมวนาวาส (N2)								
	13° 51' 57.495''N, 101° 32' 34.972''E								
	9 - 10 พ.ค. 67		10 - 11 พ.ค. 67		11 - 12 พ.ค. 67		12 - 13 พ.ค. 67		มาตรฐาน ^{1/}
L _{eq}	L ₉₀	L _{eq}	L ₉₀	L _{eq}	L ₉₀	L _{eq}	L ₉₀		
10.30 - 11.30 น.	59.3	44.7	55.7	43.5	51.3	41.6	53.8	44.5	-
11.30 - 12.30 น.	54.0	41.4	56.9	41.7	50.2	41.8	53.7	42.5	-
12.30 - 13.30 น.	52.6	41.1	50.2	41.6	58.5	41.0	51.9	41.8	-
13.30 - 14.30 น.	52.2	40.9	54.7	41.9	50.0	39.9	54.3	41.5	-
14.30 - 15.30 น.	52.4	42.4	51.5	42.2	49.3	39.9	48.8	40.9	-
15.30 - 16.30 น.	49.9	41.1	48.2	41.9	69.1	43.0	53.6	40.5	-
16.30 - 17.30 น.	67.5	48.4	65.7	46.1	69.4	51.6	66.0	43.4	-
17.30 - 18.30 น.	67.1	55.5	53.9	46.1	56.0	47.3	56.0	43.7	-
18.30 - 19.30 น.	55.1	50.1	50.2	42.9	51.4	45.5	54.9	42.2	-
19.30 - 20.30 น.	54.0	45.9	48.8	42.2	50.9	48.3	48.5	41.6	-
20.30 - 21.30 น.	51.6	42.6	49.3	40.7	49.3	46.2	45.7	39.8	-
21.30 - 22.30 น.	47.6	44.4	58.7	42.2	49.2	41.9	50.9	40.0	-
22.30 - 23.30 น.	49.5	43.8	54.7	40.7	46.5	39.8	47.3	42.8	-
23.30 - 00.30 น.	46.8	40.0	52.0	40.5	47.1	43.6	47.5	41.9	-
00.30 - 01.30 น.	45.9	40.9	51.0	40.9	46.3	40.0	52.2	40.7	-
01.30 - 02.30 น.	45.8	41.2	52.7	41.0	45.5	40.8	42.4	37.0	-
02.30 - 03.30 น.	46.3	41.4	50.9	40.9	46.0	39.7	43.8	36.2	-
03.30 - 04.30 น.	46.0	40.1	54.9	45.3	47.4	41.2	49.4	40.4	-
04.30 - 05.30 น.	62.3	46.0	55.6	45.2	66.1	43.8	47.6	40.9	-
05.30 - 06.30 น.	62.2	53.7	50.2	42.3	57.2	45.8	46.6	39.4	-
06.30 - 07.30 น.	53.1	49.1	50.4	41.5	54.2	45.5	46.5	39.5	-
07.30 - 08.30 น.	50.8	45.2	46.1	40.3	59.1	42.8	47.2	42.3	-
08.30 - 09.30 น.	46.1	41.8	47.2	40.2	53.9	44.7	46.7	41.6	-
09.30 - 10.30 น.	47.2	44.0	46.5	41.3	54.2	44.0	44.3	40.5	-
ค่าต่ำสุด-สูงสุด	45.8-67.5	40.0-55.5	46.1-65.7	40.2-46.1	45.5-69.4	39.7-51.6	42.4-66.0	36.2-44.5	-
L _{eq} 24 hrs	58.6		55.4		60.2		54.5		≤ 70
L _{max}	109.3		91.0		108.0		90.3		≤ 115
L _{dn}	63.4		59.4		65.2		56.9		-
หน่วย	เดซิเบลเอ								

หมายเหตุ : ^{1/} มาตรฐานตามประกาศคณะกรรมการสิ่งแวดล้อมแห่งชาติ ฉบับที่ 15 (พ.ศ. 2540) เรื่อง กำหนดมาตรฐานระดับเสียงโดยทั่วไป

^{2/} ติดตามตรวจสอบโดยบริษัท อินทิเกรตเต็ด รีเสิร์ช เซ็นเตอร์ จำกัด

ชื่อผู้ตรวจวัดและบันทึก : นายจักรี อินต๊ะ

ชื่อผู้ตรวจสอบ/ควบคุม : นางสาวทิตยา นันหมื่น

ชื่อบริษัทผู้ตรวจวัดและวิเคราะห์ตัวอย่าง : บริษัท อินทิเกรตเต็ด รีเสิร์ช เซ็นเตอร์ จำกัด

เบอร์โทรศัพท์ : 037-208-800 ต่อ 3838

ตารางที่ 3-9 ผลการตรวจสอบระดับเสียงโดยทั่วไป บริเวณบ้านระเบาะไฟ (N3)

ระหว่างเดือนมกราคม-มิถุนายน พ.ศ. 2567

โครงการสวนอุตสาหกรรม 304 อินดัสเตรียล ปาร์ค 7 เฟส 5

จัดทำรายงานโดย : บริษัท ยูโนเต็ด แอนนาลิสต์ แอนด์ เอ็นจิเนียริง คอนซัลแตนท์ จำกัด

เวลา	ค่าระดับเสียงเฉลี่ย (Equivalent Sound Pressure Level) (dB(A)) ^{2/}						
	บ้านระเบาะไฟ (N3)						
	13° 53' 1.693" N, 101° 32' 19.456" E						
	6 - 7 พ.ค. 67		7 - 8 พ.ค. 67		8 - 9 พ.ค. 67		มาตรฐาน ^{1/}
L _{eq}	L ₉₀	L _{eq}	L ₉₀	L _{eq}	L ₉₀		
10.30 - 11.30 น.	64.2	44.4	65.3	49.7	63.7	42.2	-
11.30 - 12.30 น.	63.6	41.0	66.8	56.9	64.7	42.2	-
12.30 - 13.30 น.	63.5	42.2	65.5	53.4	63.7	43.8	-
13.30 - 14.30 น.	63.3	45.6	64.7	46.0	63.5	41.8	-
14.30 - 15.30 น.	67.6	53.2	64.8	46.3	63.2	43.7	-
15.30 - 16.30 น.	64.4	47.0	65.4	47.3	62.6	44.1	-
16.30 - 17.30 น.	67.8	47.9	65.4	48.2	62.9	44.7	-
17.30 - 18.30 น.	64.5	48.9	64.7	47.4	64.0	47.5	-
18.30 - 19.30 น.	64.6	48.2	64.6	47.6	63.3	47.8	-
19.30 - 20.30 น.	63.5	45.8	62.5	45.0	63.1	48.4	-
20.30 - 21.30 น.	61.3	45.5	66.5	43.8	62.5	46.6	-
21.30 - 22.30 น.	59.1	41.6	63.4	49.8	61.1	42.5	-
22.30 - 23.30 น.	57.6	41.1	59.1	51.3	60.3	50.5	-
23.30 - 00.30 น.	55.6	48.2	57.5	46.0	59.7	51.5	-
00.30 - 01.30 น.	55.8	48.5	58.6	48.8	59.6	51.2	-
01.30 - 02.30 น.	56.2	36.6	58.5	48.3	59.2	50.6	-
02.30 - 03.30 น.	53.1	37.1	59.0	42.3	58.6	48.2	-
03.30 - 04.30 น.	55.1	36.6	60.9	47.3	58.9	47.3	-
04.30 - 05.30 น.	56.3	37.7	60.4	42.3	58.1	39.5	-
05.30 - 06.30 น.	60.2	43.8	60.7	44.7	57.7	43.5	-
06.30 - 07.30 น.	68.2	57.3	64.7	47.0	61.9	44.2	-
07.30 - 08.30 น.	67.5	53.7	65.3	48.0	65.4	49.0	-
08.30 - 09.30 น.	65.6	52.5	64.0	45.6	64.5	45.8	-
09.30 - 10.30 น.	65.5	54.6	63.7	43.0	63.1	45.6	-
ค่าต่ำสุด-สูงสุด	53.1-68.2	36.6-57.3	57.5-66.8	42.3-56.9	57.7-65.4	39.5-51.5	-
L _{eq} 24 hrs	63.8		63.8		62.4		≤ 70
L _{max}	92.4		88.6		93.5		≤ 115
L _{dn}	69.7		69.0		68.0		-
หน่วย	เดซิเบลเอ						

ตารางที่ 3-9 (ต่อ) ผลการตรวจสอบระดับเสียงโดยทั่วไป บริเวณบ้านระเบาะไม้ (N3)
ระหว่างเดือนมกราคม-มิถุนายน พ.ศ. 2567

เวลา	ค่าระดับเสียงเฉลี่ย (Equivalent Sound Pressure Level) (dB(A)) ^{2/}								
	บ้านระเบาะไม้ (N3)								
	13° 53' 1.693" N, 101° 32' 19.456" E								
	9 - 10 พ.ค. 67		10 - 11 พ.ค. 67		11 - 12 พ.ค. 67		12 - 13 พ.ค. 67		มาตรฐาน ^{1/}
L _{eq}	L ₉₀	L _{eq}	L ₉₀	L _{eq}	L ₉₀	L _{eq}	L ₉₀		
10.30 - 11.30 น.	63.6	44.4	63.9	44.1	65.8	43.8	62.6	44.0	-
11.30 - 12.30 น.	63.4	44.1	64.3	43.6	63.3	42.2	63.8	42.2	-
12.30 - 13.30 น.	64.2	44.1	63.7	41.6	64.6	42.9	62.6	40.8	-
13.30 - 14.30 น.	62.0	40.3	63.6	41.9	63.4	44.0	63.2	40.6	-
14.30 - 15.30 น.	63.6	43.9	62.5	44.2	64.3	44.5	63.7	46.9	-
15.30 - 16.30 น.	64.3	44.9	62.5	42.8	66.4	53.4	62.5	43.1	-
16.30 - 17.30 น.	67.3	49.1	66.5	44.1	65.1	50.7	63.5	47.0	-
17.30 - 18.30 น.	67.9	61.1	67.8	42.4	64.0	50.8	63.8	47.3	-
18.30 - 19.30 น.	65.4	53.4	67.3	44.6	62.7	50.1	65.0	49.6	-
19.30 - 20.30 น.	63.9	49.5	66.8	45.9	61.0	49.5	60.9	48.1	-
20.30 - 21.30 น.	62.4	49.9	67.2	44.9	61.0	54.2	60.1	40.4	-
21.30 - 22.30 น.	62.4	52.3	66.4	43.9	60.4	55.4	59.2	48.4	-
22.30 - 23.30 น.	67.0	42.6	66.6	42.3	59.0	55.4	59.2	48.4	-
23.30 - 00.30 น.	67.2	41.9	69.2	43.0	58.0	41.7	55.6	41.3	-
00.30 - 01.30 น.	67.2	42.3	68.9	53.9	59.6	53.2	52.6	39.7	-
01.30 - 02.30 น.	65.5	38.8	67.4	55.1	55.2	52.6	53.5	35.8	-
02.30 - 03.30 น.	66.9	41.9	66.3	55.1	55.3	35.4	56.7	36.3	-
03.30 - 04.30 น.	67.8	42.6	65.0	41.2	56.4	51.3	58.2	52.7	-
04.30 - 05.30 น.	80.0	46.0	64.0	52.9	59.1	43.7	57.3	39.6	-
05.30 - 06.30 น.	69.6	58.1	61.9	52.4	60.7	43.7	61.5	43.7	-
06.30 - 07.30 น.	69.2	51.0	61.2	44.9	63.2	46.7	64.4	48.5	-
07.30 - 08.30 น.	68.2	48.3	62.1	51.0	63.5	46.0	64.2	48.4	-
08.30 - 09.30 น.	66.0	48.3	60.0	43.5	64.3	47.2	64.1	49.1	-
09.30 - 10.30 น.	65.8	50.0	64.9	43.4	63.2	44.9	64.1	48.3	-
ค่าต่ำสุด-สูงสุด	62.0-80.0	38.8-61.1	60.0-69.2	41.2-55.1	55.2-66.4	35.4-55.4	52.6-65.0	35.8-52.7	-
L _{eq24 hrs}	69.1		65.7		62.6		62.0		≤ 70
L _{max}	111.5		94.8		104.7		92.6		≤ 115
L _{dn}	78.0		71.6		67.8		68.0		-
หน่วย	เดซิเบลเอ								

หมายเหตุ : ^{1/} มาตรฐานตามประกาศคณะกรรมการสิ่งแวดล้อมแห่งชาติ ฉบับที่ 15 (พ.ศ. 2540) เรื่อง กำหนดมาตรฐานระดับเสียงโดยทั่วไป

^{2/} ติดตามตรวจสอบโดยบริษัท อินทิเกรตเต็ด รีเสิร์ช เซ็นเตอร์ จำกัด

ชื่อผู้ตรวจวัดและบันทึก : นายจักรีย์ อินตะ

ชื่อผู้ตรวจสอบ/ควบคุม : นางสาวทิตยา นันทมีน

ชื่อบริษัทผู้ตรวจวัดและวิเคราะห์ตัวอย่าง : บริษัท อินทิเกรตเต็ด รีเสิร์ช เซ็นเตอร์ จำกัด

เบอร์โทรศัพท์ : 037-208-800 ต่อ 3838

ตารางที่ 3-10 ผลการตรวจสอบระดับเสียงรบกวน ระหว่างเดือนมกราคม-มิถุนายน พ.ศ. 2567

สถานีตรวจสอบ	วันที่ติดตามตรวจสอบ	ช่วงเวลา	ผลการตรวจสอบ (เดซิเบลเอ)				
			ระดับเสียงของแหล่งกำเนิด	ระดับเสียงพื้นฐาน (L ₉₀) ^{3/}	ระดับเสียงขณะที่ไม่มี การรบกวน(L _{eq}) ^{4/}	ระดับเสียงขณะมีการรบกวน (L _{eq}) ^{2/}	ค่าระดับเสียงรบกวน ^{5/}
1.บ้านคลองโสม (N1)	6-7 พ.ศ. 67	กลางวัน (06.00-22.00 น.)	57.0	49.3	54.3	53.7	4.4
		กลางคืน (22.00-06.00 น.)	50.4	47.7	47.7	49.9	2.2
2.วัดปทุมวนาวาส (N2)	9-10 พ.ศ. 67	กลางวัน (06.00-22.00 น.)	52.4	41.1	49.5	49.3	8.2
		กลางคืน (22.00-06.00 น.)	46.3	41.4	45.1	43.1	1.7
3.บ้านระเบาะไฟ จุดที่ 2 (N3)	6-7 พ.ศ. 67	กลางวัน (06.00-22.00 น.)	67.8	47.9	49.2	67.7	19.8*
		กลางคืน (22.00-06.00 น.)	53.1	37.1	48.6	54.2	17.1*
มาตรฐานเสียงรบกวน ^{1/}							≤ 10.0

หมายเหตุ: ^{1/} ประกาศกระทรวงอุตสาหกรรม เรื่อง กำหนดค่าระดับเสียงการรบกวนและระดับเสียงที่เกิดจากการประกอบกิจการโรงงาน ประกาศในราชกิจจานุเบกษา เล่ม 123 ตอนพิเศษ 113 วันที่ 25 มกราคม พ.ศ. 2549 และประกาศคณะกรรมการสิ่งแวดล้อมแห่งชาติ ฉบับที่ 29 (พ.ศ. 2550) เรื่อง ค่าระดับเสียงรบกวน ประกาศในราชกิจจานุเบกษา เล่ม 124 ตอนพิเศษ 98 ง วันที่ 16 สิงหาคม พ.ศ. 2550

^{2/} ระดับเสียงขณะมีการรบกวน คือ ระดับเสียงที่ได้จากการตรวจสอบ และจากการคำนวณระดับเสียงในขณะเกิดเสียงจากแหล่งกำเนิด โดยตรวจสอบเป็นระดับเสียงเฉลี่ยในเวลา 1 ชั่วโมง ($L_{eq, 1 hr}$) ในเวลากลางวัน และระดับเสียงเฉลี่ยในเวลา 5 นาที ($L_{eq, 5 min}$) ในเวลากลางคืน

^{3/} ระดับเสียงพื้นฐาน คือ ระดับเสียงที่ตรวจสอบในสิ่งแวดล้อมในขณะที่ยังไม่เกิดเสียงหรือไม่ได้รับเสียงจากแหล่งกำเนิดเป็นระดับเสียงเปอร์เซ็นต์ไทล์ที่ 90 (L_{90})

^{4/} ระดับเสียงขณะไม่มี การรบกวน คือ ระดับเสียงที่ตรวจสอบในสิ่งแวดล้อมในขณะที่ยังไม่เกิดเสียงหรือไม่ได้รับเสียงจากแหล่งกำเนิดเป็นระดับเสียงเฉลี่ย (L_{eq})

^{5/} หากระดับเสียงรบกวนที่คำนวณได้มีค่ามากกว่า 10 เดซิเบลเอ ให้ถือว่าเป็นเสียงรบกวน

* ค่าไม่อยู่ในเกณฑ์มาตรฐาน

3.5.2 เปรียบเทียบผลการตรวจสอบระดับเสียงโดยทั่วไป ระหว่างปี พ.ศ. 2565-2567

การเปรียบเทียบผลการตรวจสอบระดับเสียงทั่วไป ระหว่างปี พ.ศ. 2565-2567 แสดงดังตารางที่ 3-11 และรูปที่ 3-6 ถึงรูปที่ 3-10 สามารถสรุปได้ว่า ระดับเสียงทั่วไปในช่วงปี พ.ศ. 2565-2567 ของสถานีตรวจสอบรอบโครงการบริเวณบ้านคลองโสม บริเวณวัดปทุมนาวาส และบริเวณบ้านระเบาะไผ่ ส่วนใหญ่มีค่าอยู่ในเกณฑ์ที่มาตรฐานกำหนดไว้ ยกเว้นบริเวณบ้านระเบาะไผ่ จุดที่ 2 มีค่าไม่อยู่ในเกณฑ์มาตรฐาน อาจมีสาเหตุมาจากจุดติดตามตรวจสอบอยู่ใกล้กับถนนซึ่งเป็นทางสัญจรหลัก

ตารางที่ 3-11 เปรียบเทียบผลการตรวจสอบระดับเสียงโดยทั่วไป ระหว่างปี พ.ศ. 2565-2567

สถานีตรวจสอบ	วันที่ตรวจสอบ	ผลการตรวจสอบ (เดซิเบลเอ)				
		L _{eq} 24 hr	L _{max}	L _{dn}	L ₉₀	ค่าระดับเสียงรบกวน
1. บริเวณบ้านคลองโสม (N1)	26 ต.ค. -2 พ.ย. 65	53.1-56.1	83.1-87.6	59.2-63.2	37.2-48.8	0.7-4.7
	5-12 พ.ค. 66	55.3-67.9	88.6-114.2	61.2-70.7	35.9-58.7	2.4-6.0
	21-28 พ.ย. 66	54.5-59.7	84.0-92.7	59.3-66.3	39.9-50.6	4.2-5.6
	6-13 พ.ค. 67	55.0-61.7	83.4-114.8	62.8-70.8	45.1-62.5	2.2-4.4
2. บริเวณวัดปทุมนาวาส (N2)	26 ต.ค. -2 พ.ย. 65	53.7-56.6	86.4-92.7	61.0-62.1	36.2-49.3	-5.5-2.0
	5-12 พ.ค. 66	54.8-63.2	86.9-109.3	58.7-68.2	35.2-58.9	-4.3-0.2
	21-28 พ.ย. 66	51.6-58.0	88.2-99.0	53.6-64.8	36.1-49.7	7.6-9.2
	6-13 พ.ค. 67	54.5-61.1	90.3-109.3	56.9-68.8	34.9-64.6	1.7-8.2
3. บริเวณบ้านระเบาะไผ่ (N3)	26 ต.ค. -2 พ.ย. 65	51.1-62.8	83.1-114.6	54.7-71.6	35.7-57.2	0.2-5.5
	5-12 พ.ค. 66	59.9-63.0	88.1-103.2	64.2-66.8	32.4-59.8	9.4-9.8
	21-28 พ.ย. 66	62.7-64.1	92.4-97.3	66.9-69.2	39.5-60.1	7.1-8.1
	6-13 พ.ค. 67	62.0-69.1	88.6-111.5	67.8-78.0	35.4-61.1	17.1-19.8*
มาตรฐาน		≤ 70 ^{1/}	≤ 115 ^{1/}	-	-	≤ 10 ^{2/}

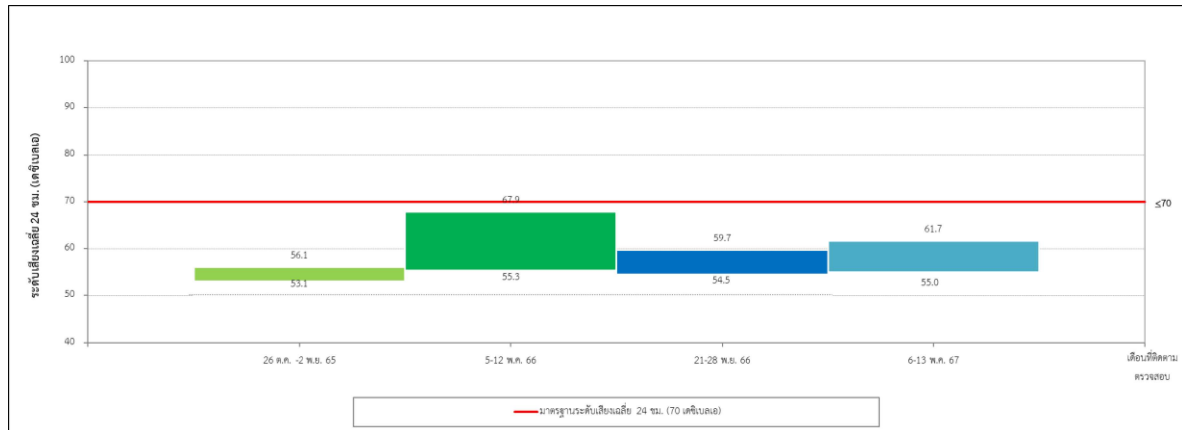
หมายเหตุ: ^{1/} มาตรฐานระดับเสียงโดยทั่วไป ประกาศคณะกรรมการสิ่งแวดล้อมแห่งชาติ ฉบับที่ 15 พ.ศ. 2540 เรื่อง กำหนดมาตรฐานระดับเสียงโดยทั่วไป

^{2/} ประกาศกระทรวงอุตสาหกรรม เรื่อง กำหนดค่าระดับเสียงการรบกวนและระดับเสียงที่เกิดจากการประกอบกิจการโรงงาน

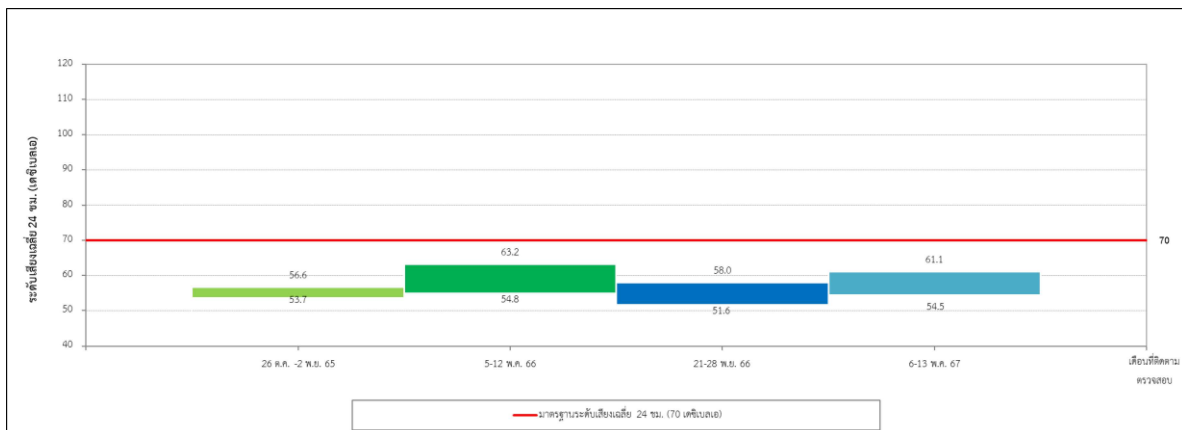
ประกาศในราชกิจจานุเบกษา เล่ม 123 ตอนพิเศษ 113 วันที่ 25 มกราคม พ.ศ. 2549 และและประกาศคณะกรรมการสิ่งแวดล้อมแห่งชาติ

ฉบับที่ 29 (พ.ศ. 2550) เรื่อง ค่าระดับเสียงรบกวน ประกาศในราชกิจจานุเบกษา เล่ม 124 ตอนพิเศษ 98 ง วันที่ 16 สิงหาคม พ.ศ. 2550

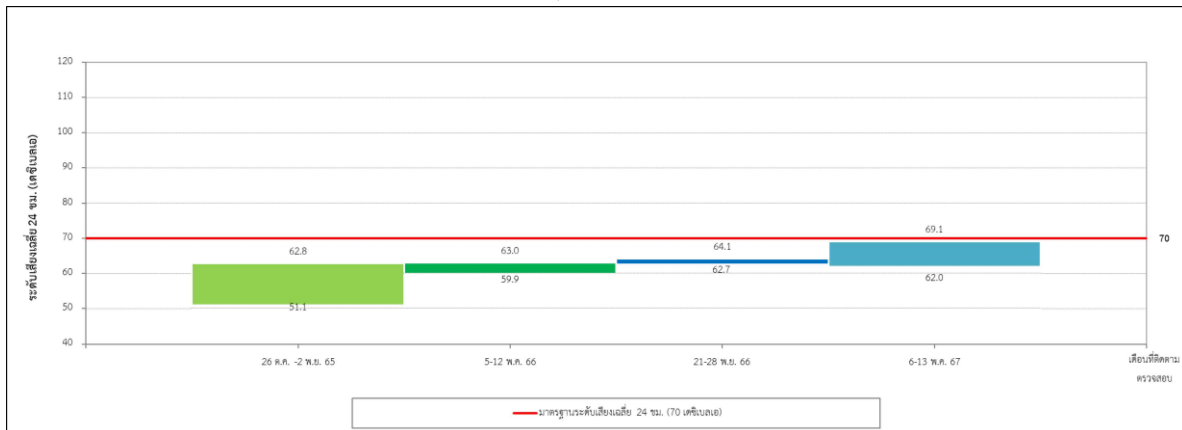
* มีค่าไม่อยู่ในเกณฑ์มาตรฐาน



บ้านคลองโสม (N1)

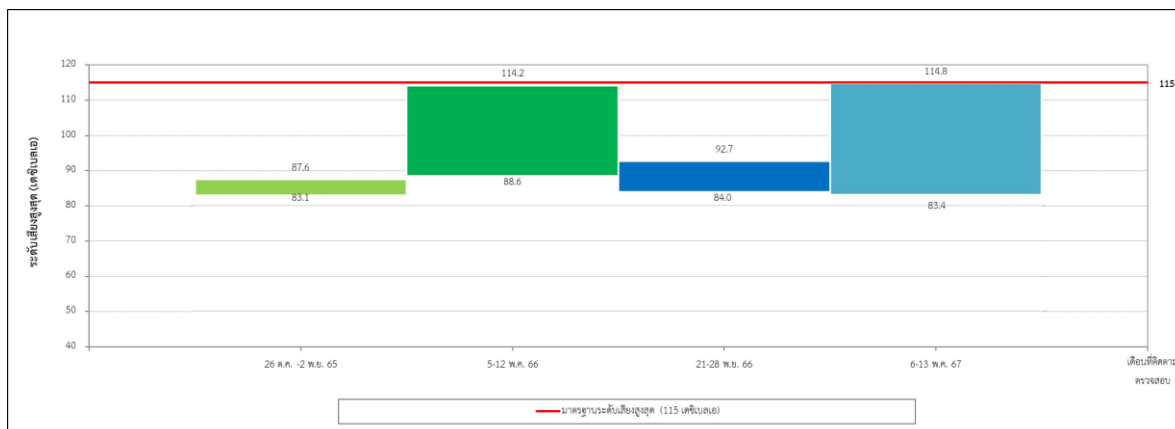


วัดพุมनावาส (N2)

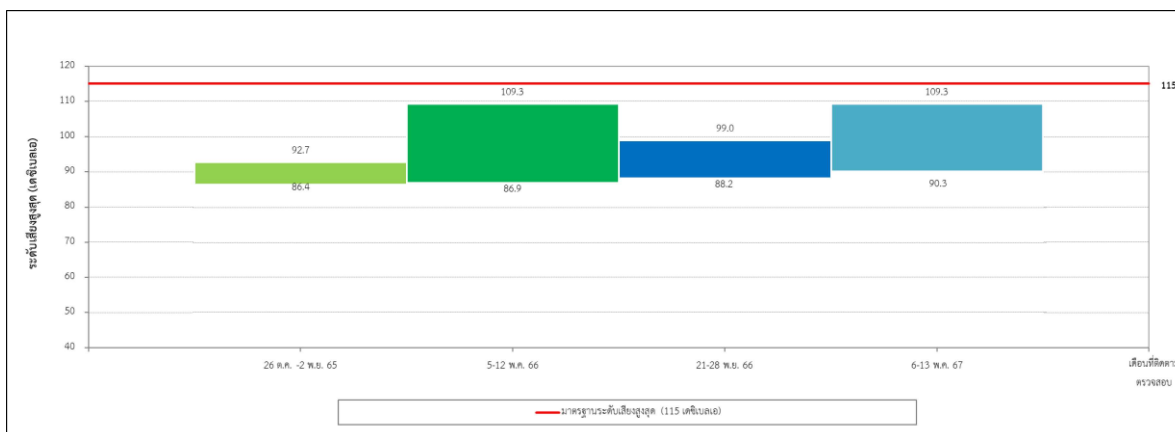


บ้านระบะเภาไม้ จุดที่ 2 (N3)

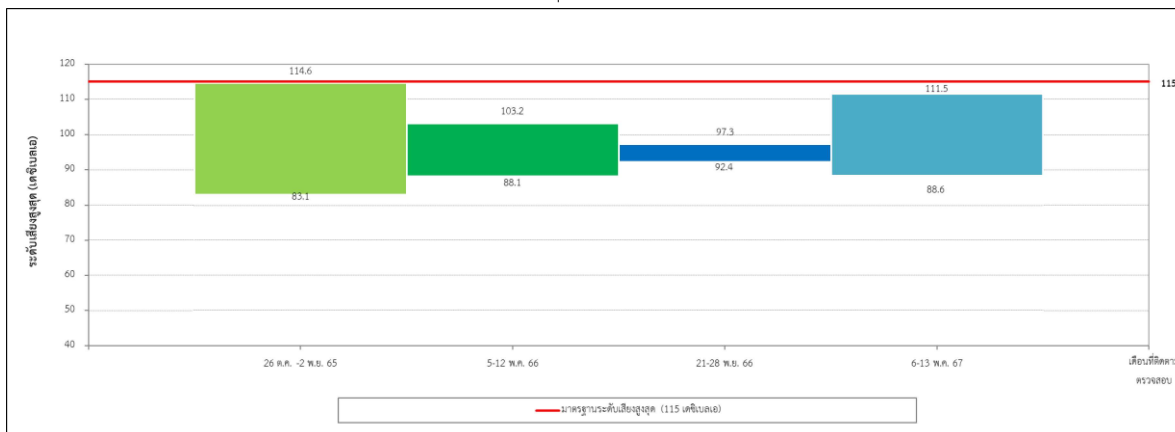
รูปที่ 3-6 เปรียบเทียบผลการตรวจสอบระดับเสียงเฉลี่ย 24 ชั่วโมง ($L_{eq\ 24\ hrs}$) ระหว่างปี พ.ศ. 2565-2567



บ้านคลองโสม (N1)

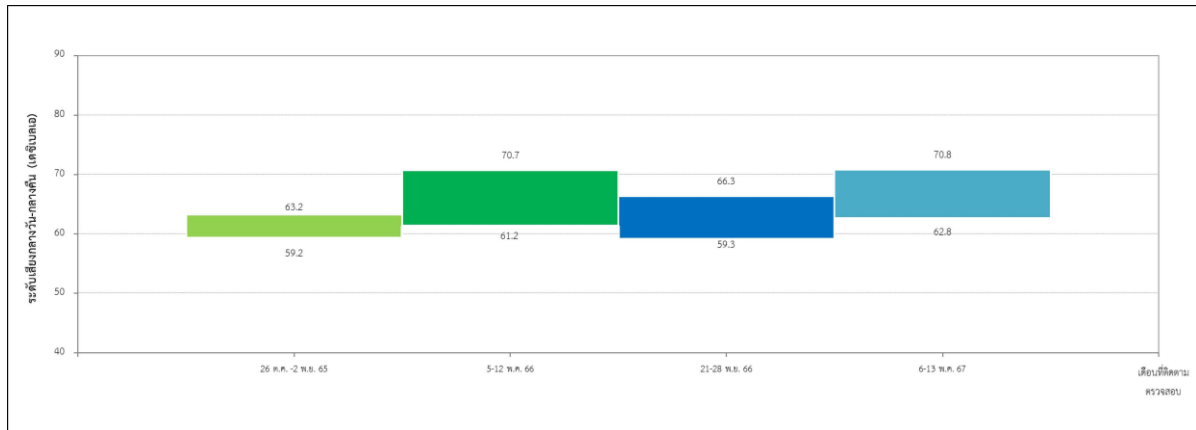


วัดพุ่มวนวาส (N2)

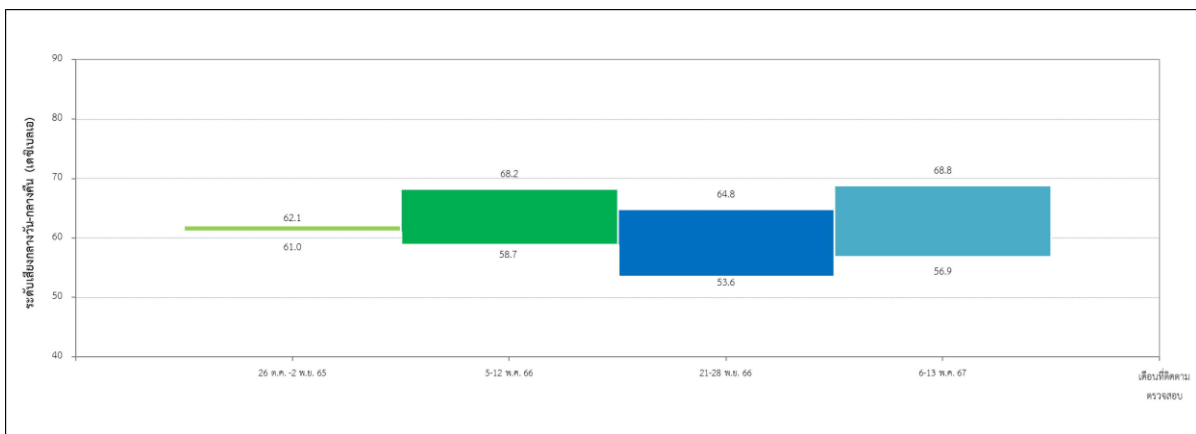


บ้านระเบาะไม้ จุดที่ 2 (N3)

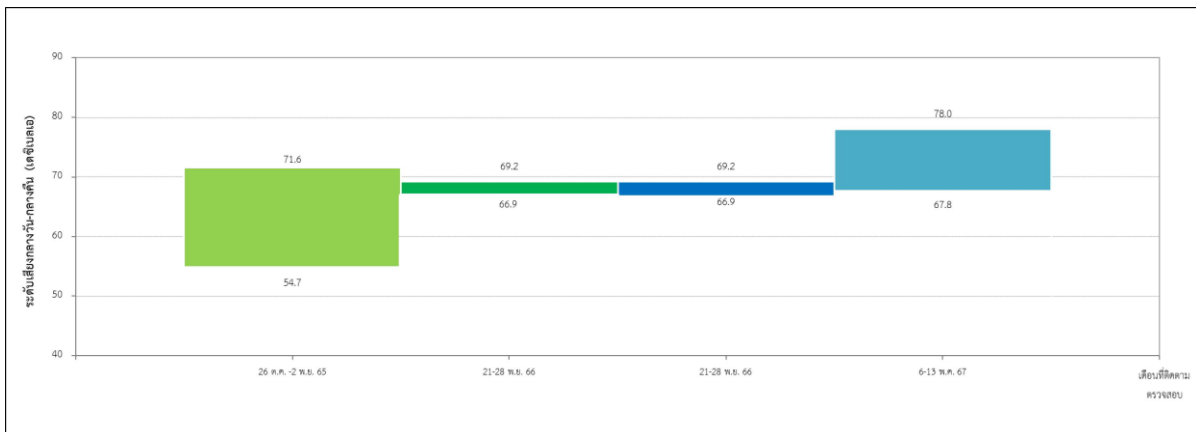
รูปที่ 3-7 เปรียบเทียบผลการตรวจสอบระดับเสียงสูงสุด (L_{max}) ระหว่างปี พ.ศ. 2565-2567



บ้านคลองโสม (N1)

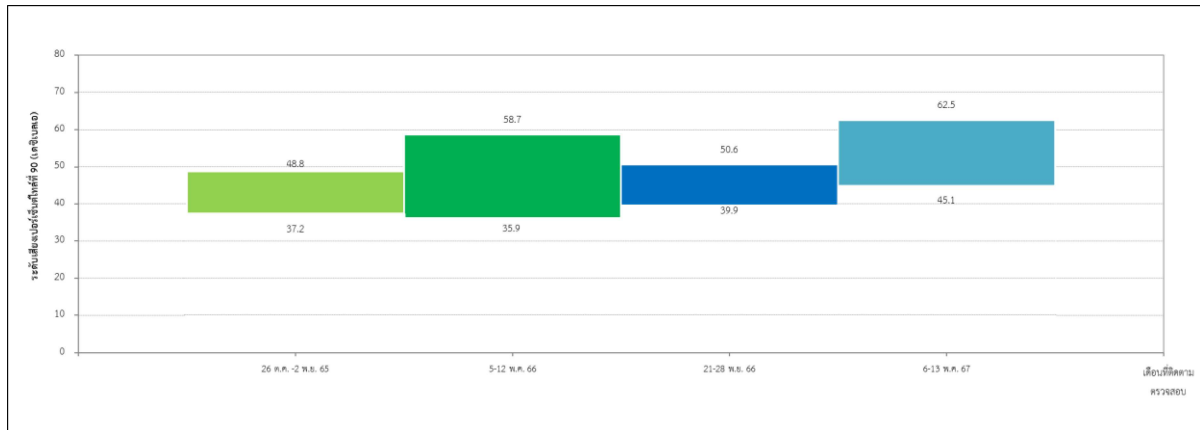


วัดพุ่มวนาส (N2)

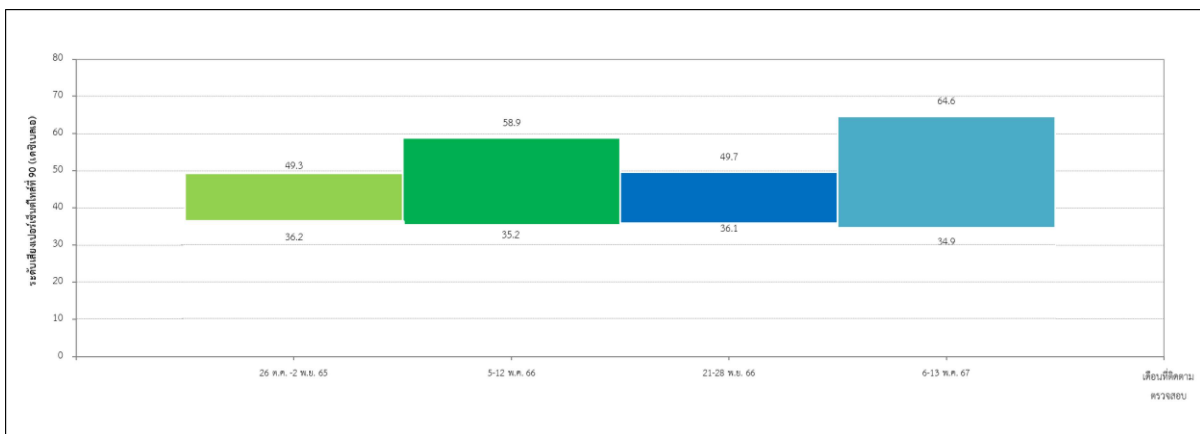


บ้านระบะเาะไฟ จุดที่ 2 (N3)

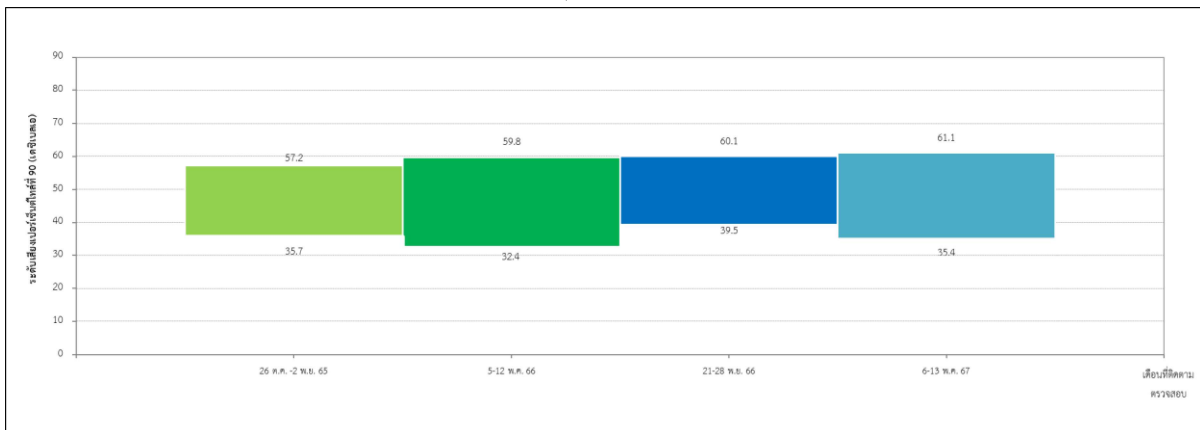
รูปที่ 3-8 เปรียบเทียบผลการตรวจสอบระดับเสียงกลางวัน-กลางคืน (L_{dn}) ระหว่างปี พ.ศ. 2565-2567



บ้านคลองโสม (N1)

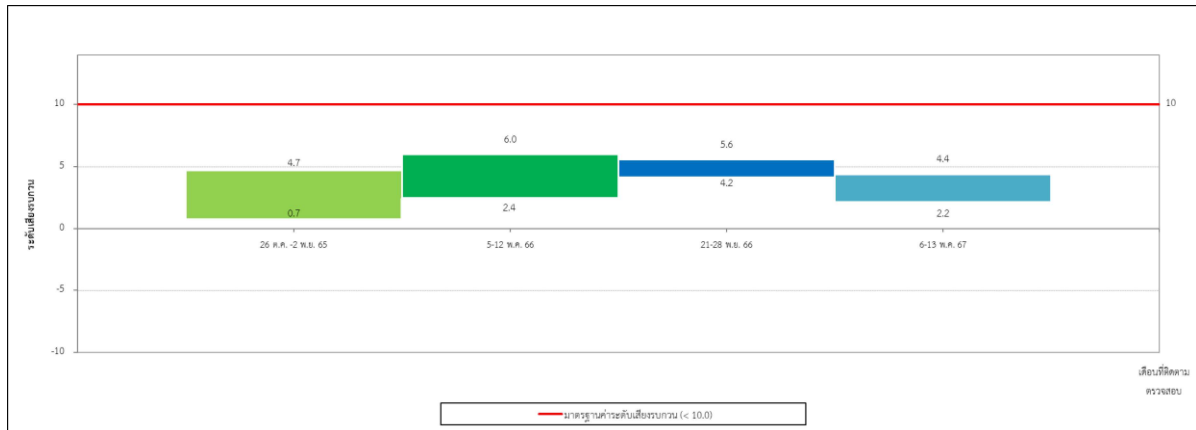


วัดพุมวนาวาส (N2)

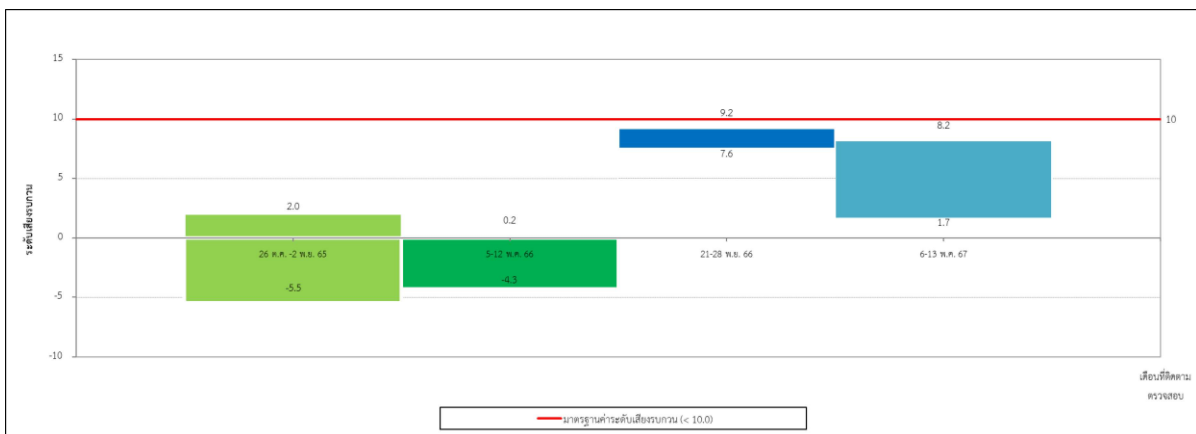


บ้านระบะเฝ้า จุดที่ 2 (N3)

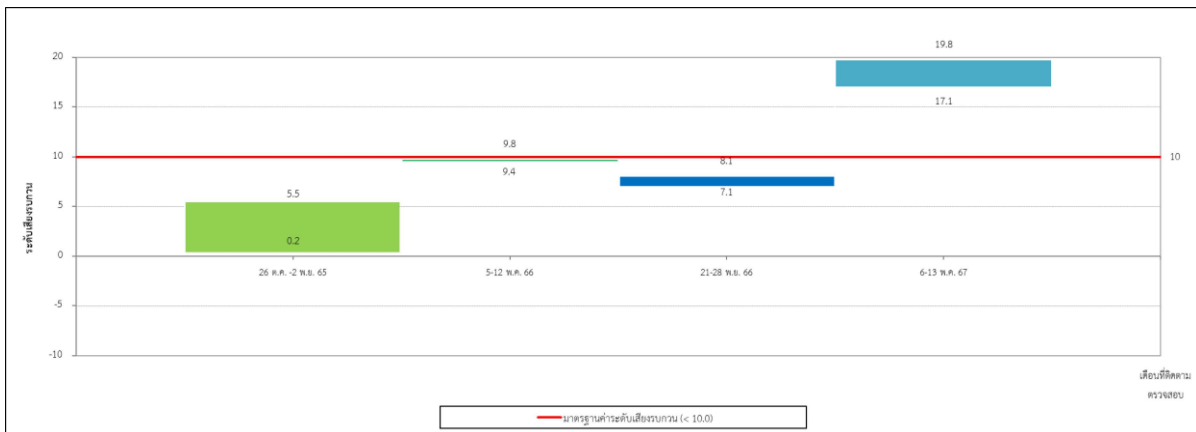
รูปที่ 3-9 เปรียบเทียบผลการตรวจสอบระดับเสียงเปอร์เซนไทล์ที่ 90 (L₉₀) ระหว่างปี พ.ศ. 2565-2567



บ้านคลองโสม (N1)



วัดพุ่มนาวาส (N2)



บ้านระบะเาะไฟ จุดที่ 2 (N3)

รูปที่ 3-10 เปรียบเทียบผลการตรวจสอบระดับเสียงรบกวน ระหว่างปี พ.ศ. 2565-2567

3.6 คุณภาพน้ำ

มาตรการกำหนดให้โครงการตรวจวัดคุณภาพน้ำในบ่อบำบัดน้ำทิ้งในจุดที่มีการชะล้างล้อรถ บริเวณทางเข้า-ออก พื้นที่โครงการ จำนวน 2 จุด ก่อนนำกลับไปใช้ประโยชน์ เช่น การฉีดพรมถนนทางเข้าโครงการและพื้นที่ก่อสร้าง หรือรดน้ำต้นไม้ในพื้นที่โครงการ โดยมีดัชนีตรวจวัด ได้แก่ ความเป็นกรด-ด่าง ของแข็งแขวนลอย และน้ำมันและไขมัน โดยกำหนดให้ตรวจวัดเดือนละ 1 ครั้ง ระหว่างเดือนมกราคม-มิถุนายน พ.ศ. 2567 ไม่ได้ดำเนินการติดตามตรวจสอบ เนื่องจากโครงการไม่มีกิจกรรมก่อสร้างใดๆ จึงไม่มีน้ำทิ้งในบ่อบำบัดน้ำทิ้ง

3.7 คุณภาพดิน

มาตรการกำหนดให้โครงการตรวจวัดปริมาณโลหะหนักในผิวหน้าดินลึกไม่เกิน 30 เซนติเมตร โดยมีดัชนีตรวจวัด ได้แก่ โครเมียมชนิดเฮกซะวาเลนต์ เหล็ก สังกะสี แมงกานีส และตะกั่ว โดยกำหนดให้ตรวจวัด 1 ครั้ง ก่อนเปิดดำเนินการ ทางโครงการ ได้ดำเนินการติดตามตรวจสอบเป็นที่เรียบร้อยแล้ว เมื่อวันที่ 15 ธันวาคม พ.ศ. 2563 พบว่าคุณภาพดิน มีค่าอยู่ในมาตรฐานตาม ประกาศคณะกรรมการสิ่งแวดล้อมแห่งชาติ ฉบับที่ 25 (พ.ศ.2547) เรื่องกำหนดมาตรฐานคุณภาพดิน (มาตรฐานดินประเภทที่ 2)

3.8 อาชีวอนามัยและความปลอดภัยในการทำงาน

มาตรการกำหนดให้โครงการรวบรวมสถิติอุบัติเหตุ และความเสียหายที่เกิดขึ้นจากการทำงาน โดยกำหนดให้รวบรวมสถิติ อุบัติเหตุปีละ 1 ครั้ง (โครงการรายงานเพิ่มจากมาตรการกำหนดเป็นรวบรวมผลทุกเดือนและรายงานผลทุก 6 เดือน) ซึ่งโครงการ ได้ทำการบันทึกข้อมูลด้านอาชีวอนามัยในการทำงาน ระหว่างเดือนมกราคม-มิถุนายน พ.ศ. 2567 ไม่มีอุบัติเหตุจากการทำงาน เนื่องจากไม่มีกิจกรรมก่อสร้าง

3.9 การคมนาคมขนส่ง

มาตรการกำหนดให้โครงการบันทึกสถิติการจราจร และอุบัติเหตุ รวมทั้งสาเหตุความรุนแรง และการแก้ไขปัญหาเมื่อมี ผู้ได้รับบาดเจ็บ และเสียหายที่เกิดจากอุบัติเหตุ โดยกำหนดให้รวบรวมสถิติอุบัติเหตุการจราจรและอุบัติเหตุปีละ 1 ครั้ง (โครงการ รายงานเพิ่มจากมาตรการกำหนดเป็นรวบรวมผลทุกเดือนและรายงานผลทุก 6 เดือน) ซึ่งโครงการได้ทำการบันทึกสถิติการจราจร และอุบัติเหตุ ทั้งนี้ระหว่างเดือนมกราคม-มิถุนายน พ.ศ.2567 โครงการไม่มีกิจกรรมก่อสร้างใดๆ และไม่มีอุบัติเหตุเกิดขึ้น

3.10 สาธารณสุข

มาตรการกำหนดให้โครงการรวบรวมข้อมูลอัตราการเจ็บป่วยด้วยโรคระบบทางเดินหายใจ โรคระบบทางเดินอาหาร จากสถาน อนามัยหรือโรงพยาบาลในบริเวณใกล้เคียงโครงการ ในรัศมี 5 กิโลเมตร ดำเนินการรวบรวมทุก 6 เดือน ระหว่างเดือนมกราคม- มิถุนายน พ.ศ. 2567 โครงการได้รวบรวมสถิติการเจ็บป่วยจากโรงพยาบาลส่งเสริมสุขภาพตำบลท่าตูม โรงพยาบาลส่งเสริมสุขภาพ ตำบลหนองโพรง แสดงดังเอกสารแนบ ข-8

3.11 สภาพเศรษฐกิจ และสังคม

มาตรการกำหนดให้โครงการดำเนินการติดตามมาตรการด้านเศรษฐกิจ และสังคม ดังนี้

- รายงานการจ้างงานประชากรในพื้นที่ เมื่อบริษัทรับเหมาเริ่มดำเนินการก่อสร้าง และทุก 6 เดือน ระหว่างเดือนมกราคม-มิถุนายน พ.ศ. 2567 โครงการไม่มีกิจกรรมก่อสร้าง
- รวบรวมบันทึกข้อร้องเรียนและมาตรการแก้ไข บริเวณพื้นที่โครงการและชุมชนโดยรอบ ทุก 6 เดือน โดยโครงการได้ทำการบันทึกข้อร้องเรียนที่ได้รับที่ได้รับจากชุมชนโดยรอบพื้นที่โครงการทุกครั้ง รวมทั้งระบุมมาตรการการแก้ไขอย่างครบถ้วน ระหว่างเดือนมกราคม-มิถุนายน พ.ศ. 2567 ไม่มีเรื่องร้องเรียน

ตารางที่ 3-12 สรุปผลการติดตามตรวจสอบผลกระทบสิ่งแวดล้อม โครงการสวนอุตสาหกรรม 304 อินดัสเตรียล ปาร์ค 7 เฟส 5 ระหว่างเดือนมกราคม-มิถุนายน พ.ศ. 2567

คุณภาพสิ่งแวดล้อมหรือตัวแปรต่างๆ	บริเวณที่ตรวจสอบ	ดัชนีที่ทำการตรวจสอบ	ระยะเวลาและความถี่ในการตรวจสอบ	ผลการปฏิบัติตามมาตรการ	ปัญหา อุปสรรคที่ไม่สามารถปฏิบัติตามมาตรการและแนวทางแก้ไข
1. คุณภาพอากาศในบรรยากาศโดยทั่วไป	ตรวจสอบจำนวน 4 สถานี ได้แก่ - บ้านหนองซ่องแมว (A1) - วัดโป่งไผ่ (A2) - บ้านมาบป่าตอง (A3) - บ้านระเบาะไผ่ จุดที่ 1 (A4)	ฝุ่นละออง (TSP), ฝุ่นละอองขนาดเล็กเกิน 10 ไมครอน (PM-10) รวมทั้งความเร็วลมและทิศทางลม	ตรวจสอบปีละ 2 ครั้ง ครั้งละ 7 วันต่อเนื่อง	ติดตามตรวจสอบโดยบริษัท อินทีเกรเท็ด รีเสิร์ช เซ็นเตอร์ ระหว่างวันที่ 6-13 มิถุนายน พ.ศ. 2567 ผลการติดตามตรวจสอบ พบว่า ปริมาณฝุ่นละออง และฝุ่นละอองขนาดเล็กเกิน 10 ไมครอน มีค่าอยู่ในเกณฑ์มาตรฐานคุณภาพอากาศในบรรยากาศ ส่วนความเร็วลมและทิศทางลม พบว่ามีความเร็วลมอยู่ในช่วง 0.1-1.9 เมตรต่อวินาที ซึ่งลมส่วนใหญ่เป็นลมเบาคิดเป็นร้อยละ 32.7 มีความเร็วอยู่ระหว่าง 0.2-0.5 เมตรต่อวินาที และทิศทางลมส่วนใหญ่เป็นลมที่มาจากทิศตะวันตกเฉียงใต้ (SW)	-
2. ระดับเสียง	ตรวจสอบจำนวน 3 สถานี ได้แก่ - บ้านคลองโสม (N1) - วัดปทุมวนาวาส (N2) - บ้านระเบาะไผ่ จุดที่ 2 (N3)	ตรวจสอบ $L_{eq\ 24\ hrs}$, L_{max} , L_{dn} , L_{90} และระดับเสียงรบกวน	ปีละ 2 ครั้ง ๆ ละ 7 วันต่อเนื่อง	ติดตามตรวจสอบโดยบริษัท อินทีเกรเท็ด รีเสิร์ช เซ็นเตอร์ จำกัด เมื่อวันที่ 6-13 มิถุนายน พ.ศ. 2567 ผลการติดตามตรวจสอบพบว่า $L_{eq\ 24\ hrs}$ และ L_{max} มีค่าอยู่ในเกณฑ์มาตรฐานระดับเสียงโดยทั่วไป ตามประกาศคณะกรรมการสิ่งแวดล้อมแห่งชาติ ฉบับที่ 15 (พ.ศ. 2540) ขณะที่ L_{90} ยังไม่มีการกำหนดกฎหมายเพื่อควบคุม สำหรับระดับเสียงรบกวนทั้งหมด พบว่า ส่วนใหญ่มีค่าอยู่ในเกณฑ์มาตรฐานตามประกาศคณะกรรมการสิ่งแวดล้อมแห่งชาติ ฉบับที่ 29 (พ.ศ. 2550) เรื่อง ระดับเสียงรบกวน ยกเว้นบริเวณบ้านระเบาะไผ่ จุดที่ 2 มีค่าไม่อยู่ในเกณฑ์มาตรฐาน อาจมีสาเหตุมาจากจุดติดตามตรวจสอบอยู่ใกล้กับถนนซึ่งเป็นทางสัญจรหลัก	-

ตารางที่ 3-12 (ต่อ) สรุปผลการติดตามตรวจสอบผลกระทบสิ่งแวดล้อม โครงการสวนอุตสาหกรรม 304 อินดัสเตรียล ปาร์ค 7 เฟส 5 ระหว่างเดือนมกราคม-มิถุนายน พ.ศ. 2567

คุณภาพสิ่งแวดล้อมหรือตัวแปรต่างๆ	บริเวณที่ตรวจสอบ	ดัชนีที่ทำการตรวจสอบ	ระยะเวลาและความถี่ในการตรวจสอบ	ผลการปฏิบัติตามมาตรการ	ปัญหา อุปสรรคที่ไม่สามารถปฏิบัติตามมาตรการและแนวทางแก้ไข
3. คุณภาพน้ำทิ้ง	บ่อบำบัดน้ำทิ้งในจุดที่มีการชะล้างส้วม บริเวณทางเข้า-ออก พื้นที่โครงการ จำนวน 2 จุด	pH, SS และ Oil & Grease	ตรวจสอบเดือนละ 1 ครั้ง	ระหว่างเดือนมกราคม-มิถุนายน พ.ศ. 2567 ไม่ได้ดำเนินการติดตามตรวจสอบ เนื่องจากโครงการไม่มีกิจกรรมก่อสร้างใดๆ จึงไม่มีน้ำทิ้งในบ่อบำบัดน้ำทิ้ง	-
4. คุณภาพดิน	- ภายในพื้นที่โครงการ	โครเมียมชนิดเฮกซะวาเลนต์ เหล็ก สังกะสี แมงกานีส และตะกั่ว	1 ครั้ง ก่อนเริ่มเปิดดำเนินการ	โครงการได้ดำเนินการติดตามตรวจสอบเป็นที่เรียบร้อยแล้ว เมื่อวันที่ 15 ธันวาคม พ.ศ. 2563 พบว่าคุณภาพดินมีค่าอยู่ในมาตรฐานตามประกาศคณะกรรมการสิ่งแวดล้อมแห่งชาติ ฉบับที่ 25 (พ.ศ.2547) เรื่องกำหนดมาตรฐานคุณภาพดิน (มาตรฐานดินประเภทที่ 2)	-
5. อาชีวอนามัยและความปลอดภัยในการทำงาน	- ภายในพื้นที่โครงการ	รวบรวมสถิติอุบัติเหตุ และความเสียหายที่เกิดขึ้นจากการทำงาน	ปีละ 1 ครั้ง (โครงการรายงานเพิ่มจากมาตรการกำหนดเป็นรวบรวมผลทุกเดือนและรายงานผลทุก 6 เดือน)	โครงการได้บันทึก และรวบรวมสถิติอุบัติเหตุต่างๆ โดยระบุถึงสาเหตุและรายงานความเสียหายที่เกิดจากการทำงานทุกครั้ง ระหว่างเดือนมกราคม-มิถุนายน พ.ศ. 2567 ไม่มีอุบัติเหตุเกิดขึ้น	-
6. คมนาคมขนส่ง	- ภายในพื้นที่โครงการ	บันทึกสถิติการจราจร และอุบัติเหตุ รวมทั้งสาเหตุความรุนแรงและการแก้ไข ปัญหา เมื่อมีผู้ได้รับบาดเจ็บ และเสียหายที่เกิดจากอุบัติเหตุ	ปีละ 1 ครั้ง (โครงการรายงานเพิ่มจากมาตรการกำหนดเป็นรวบรวมผลทุกเดือนและรายงานผลทุก 6 เดือน)	โครงการบันทึกสถิติการจราจร และอุบัติเหตุ รวมทั้งสาเหตุ ความรุนแรง และการแก้ไขปัญหาเมื่อมีผู้ได้รับบาดเจ็บ และเสียหายที่เกิดจากอุบัติเหตุ โดยระหว่างเดือนมกราคม-มิถุนายน พ.ศ. 2567 โครงการไม่มีกิจกรรมก่อสร้างใดๆ และไม่มีอุบัติเหตุเกิดขึ้น	-

ตารางที่ 3-12 (ต่อ) สรุปผลการติดตามตรวจสอบผลกระทบสิ่งแวดล้อม โครงการสวนอุตสาหกรรม 304 อินดัสเตรียล ปาร์ค 7 เฟส 5 ระหว่างเดือนมกราคม-มิถุนายน พ.ศ. 2567

คุณภาพสิ่งแวดล้อมหรือตัวแปรต่างๆ	บริเวณที่ตรวจสอบ	ดัชนีที่ทำการตรวจสอบ	ระยะเวลาและความถี่ในการตรวจสอบ	ผลการปฏิบัติตามมาตรการ	ปัญหา อุปสรรคที่ไม่สามารถปฏิบัติตามมาตรการและแนวทางแก้ไข
7. สาธารณสุข	โรงพยาบาลส่งเสริมสุขภาพตำบลในพื้นที่ศึกษารัศมี 5 กิโลเมตร	รวบรวมข้อมูลอัตราการเจ็บป่วยด้วยโรคระบบทางเดินหายใจ โรคระบบทางเดินอาหาร จากสถานบริการสาธารณสุข	ทุก 6 เดือน	โครงการรวบรวมข้อมูลอัตราการเจ็บป่วยด้วยโรคระบบทางเดินหายใจ โรคระบบทางเดินอาหาร จากสถานีอนามัยหรือโรงพยาบาลในบริเวณใกล้เคียงโครงการระหว่างเดือนมกราคม-มิถุนายน พ.ศ. 2567 โครงการได้รวบรวมสถิติการเจ็บป่วยจากโรงพยาบาลส่งเสริมสุขภาพตำบลท่าตูม โรงพยาบาลส่งเสริมสุขภาพตำบลหนองโพรง แสดงตั้งเอกสารแนบ ข-8	-
8. สภาพสังคม-เศรษฐกิจ	- คนงานก่อสร้างภายในโครงการ	1) รายงานการจ้างงานประชากรในพื้นที่	เมื่อบริษัทรับเหมาเริ่มดำเนินการก่อสร้าง และทุก 6 เดือน	โครงการจะรายงานการจ้างงานประชากรในพื้นที่เมื่อบริษัทรับเหมาเริ่มดำเนินการก่อสร้าง และทุก 6 เดือน โดยระหว่างเดือนมกราคม-มิถุนายน พ.ศ. 2567 โครงการไม่มีกิจกรรมก่อสร้าง	-
	- พื้นที่โครงการและชุมชนโดยรอบ	2) รายงานสรุปเรื่องร้องเรียน และมาตรการแก้ไข	ทุก 6 เดือน	โครงการทำการบันทึกข้อร้องเรียนที่ได้รับที่ได้รับจากชุมชนโดยรอบพื้นที่โครงการทุกครั้ง รวมทั้งระบุมมาตรการการแก้ไขอย่างครบถ้วน ระหว่างเดือนมกราคม-มิถุนายน พ.ศ. 2567 ไม่มีเรื่องร้องเรียน	-

สรุปผลการปฏิบัติตามมาตรการป้องกันและ
แก้ไขผลกระทบสิ่งแวดล้อมและ
มาตรการติดตามตรวจสอบผลกระทบสิ่งแวดล้อม

บทที่ 4

สรุปผลการปฏิบัติตามมาตรการป้องกันและแก้ไขผลกระทบสิ่งแวดล้อม และมาตรการติดตามตรวจสอบผลกระทบสิ่งแวดล้อม

จากการตรวจประเมินการปฏิบัติตามมาตรการป้องกันและแก้ไขผลกระทบสิ่งแวดล้อม และมาตรการติดตามตรวจสอบผลกระทบสิ่งแวดล้อม ในระยะก่อสร้าง โครงการสวนอุตสาหกรรม 304 อินดัสเตรียล ปาร์ค 7 เฟส 5 พบว่าโครงการได้ปฏิบัติตามมาตรการป้องกันและแก้ไขผลกระทบสิ่งแวดล้อม และมาตรการติดตามตรวจสอบผลกระทบสิ่งแวดล้อมอย่างเคร่งครัด ตามที่ระบุไว้ในรายงานการประเมินผลกระทบสิ่งแวดล้อมของโครงการ ซึ่งผ่านความเห็นชอบจากสำนักงานนโยบายและแผนทรัพยากรธรรมชาติและสิ่งแวดล้อม (สผ.) โดยสามารถสรุปผลการปฏิบัติได้ดังนี้

4.1 สรุปผลการปฏิบัติตามมาตรการป้องกันและแก้ไขผลกระทบสิ่งแวดล้อม

1) ลักษณะภูมิประเทศและธรณีวิทยา

โครงการกำหนดแนวอาศัยให้มีระยะถอยร่นห่างจากแนวเขตแหล่งน้ำสาธารณะ (คลองสาธารณะประโยชน์) หรือทางสาธารณะประโยชน์ สอดคล้องกับกฎกระทรวง ฉบับที่ 55 (พ.ศ. 2543) ออกความตามพระราชบัญญัติควบคุมอาคาร พ.ศ. 2522 และไม่ปิดกั้นการใช้ประโยชน์ของสาธารณะ โดยผู้ที่ทำการเกษตรกรรมและผู้ที่ใช้ที่ดินโดยรอบพื้นที่โครงการยังสามารถใช้ทางสาธารณะประโยชน์ได้ตามปกติ ทั้งนี้ระหว่างเดือนมกราคม-มิถุนายน พ.ศ. 2567 โครงการไม่มีกิจกรรมก่อสร้าง

2) คุณภาพอากาศ

โครงการได้กำชับผู้รับเหมาก่อสร้างให้ปฏิบัติตามมาตรการลดฝุ่นละอองจากการดำเนินงานอย่างเคร่งครัด เช่น การฉีดพรมน้ำบริเวณทางเข้าพื้นที่โครงการ ปิดคลุมรถขนส่งวัสดุก่อสร้าง เพื่อป้องกันการหกหล่นของวัสดุก่อสร้างบนพื้นผิวจราจร และป้องกันการฟุ้งกระจายของฝุ่นละออง และไม่มี การเผาทำลายเศษวัสดุก่อสร้าง หรือขยะมูลฝอยในบริเวณพื้นที่โครงการ รวมทั้งมีการบำรุงรักษาเครื่องยนต์ต่าง ๆ ให้ทำงานอย่างมีประสิทธิภาพสม่ำเสมอ

โครงการกำหนดให้ การเปิดพื้นที่ก่อสร้าง ผู้รับเหมาต้องดำเนินการเปิดพื้นที่ให้น้อยที่สุด และดำเนินการทีละส่วน เมื่อดำเนินการแล้วเสร็จ ผู้รับเหมาจะบดอัดหน้าดินคืนสภาพให้เรียบร้อย ก่อนที่จะเปิดพื้นที่ในส่วนอื่นต่อไป เพื่อลดการฟุ้งกระจายของฝุ่นละออง ทั้งนี้ระหว่างเดือนมกราคม-มิถุนายน พ.ศ. 2567 โครงการไม่มีกิจกรรมก่อสร้าง

3) เสียง

โครงการมีการประชาสัมพันธ์แผนงานก่อนเริ่มการก่อสร้างที่มีกิจกรรมที่อาจก่อให้เกิดเสียงดังให้กับชุมชนใกล้เคียงได้ รับทราบก่อนที่จะมีการดำเนินการก่อสร้าง อีกทั้งโครงการกำหนดให้ดังกิจกรรมก่อสร้างที่ก่อให้เกิดเสียงดัง ตั้งแต่ 17.00 น. เป็นต้นไป และกำชับผู้รับเหมาให้ดูแลและตรวจสอบอุปกรณ์ เครื่องจักร/เครื่องยนต์ ที่ใช้ในการดำเนินงานให้มีประสิทธิภาพดีอยู่เสมอ ทั้งนี้ระหว่างเดือนมกราคม-มิถุนายน พ.ศ. 2567 โครงการไม่มีกิจกรรมก่อสร้าง

โครงการจัดให้มีการรับเรื่องเรียนทางหมายเลขโทรศัพท์ที่โครงการแจ้งไว้ และในกรณีที่มีการร้องเรียนโครงการจะค้นหาข้อเท็จจริงและสาเหตุ รวมถึงกำหนดแนวทางแก้ปัญหาอย่างเคร่งครัด อย่างไรก็ตามระหว่างเดือนมกราคม-มิถุนายน พ.ศ. 2567 ไม่มีเรื่องร้องเรียนแต่อย่างใด

4) คุณภาพน้ำ

ระหว่างเดือนมกราคม-มิถุนายน พ.ศ. 2567 โครงการไม่มีกิจกรรมก่อสร้าง หากมีกิจกรรมก่อสร้าง โครงการกำหนดให้บริษัทผู้รับเหมาได้จัดเตรียมห้องน้ำที่ถูกสุขลักษณะและเพียงพอกับคนงาน จัดให้มีพื้นที่สำหรับล้างอุปกรณ์ เครื่องมือเครื่องจักร และล้อรถในพื้นที่ก่อสร้างและรวบรวมน้ำเสียลงสู่ท่อพักน้ำทิ้งเพื่อบำบัดเบื้องต้นหรือนำกลับมาใช้ประโยชน์ให้มากที่สุด โครงการมีการจัดทำวางระบายน้ำชั่วคราวเพื่อระบายน้ำฝน และจัดให้มีบ่อดักตะกอนดิน โดยน้ำเสียที่เกิดจากห้องน้ำคนงาน รวมทั้งไม่มีการกองวัสดุ อุปกรณ์ก่อสร้าง และเครื่องจักรหนักบริเวณใกล้แนวคลองสาธารณะแต่อย่างใด

5) การคมนาคมขนส่ง

ระหว่างเดือนมกราคม-มิถุนายน พ.ศ. 2567 โครงการไม่มีกิจกรรมก่อสร้าง หากมีกิจกรรมก่อสร้างโครงการจะกำชับผู้รับเหมาให้ปฏิบัติตามกฎจราจรและข้อบังคับในการใช้เส้นทางของโครงการอย่างเคร่งครัด เช่น จัดให้มีเจ้าหน้าที่เพื่ออำนวยความสะดวก และดูแลการเข้า-ออกของรถบรรทุกต่างๆ ที่แล่นเข้าสู่พื้นที่โครงการ การควบคุมน้ำหนักรถบรรทุกและการจำกัดความเร็วตามประเภทของเส้นทาง เพื่อลดความเสียหายของผิวจราจรและโครงสร้างของถนน หลีกเลี่ยงการขนส่งวัสดุอุปกรณ์ก่อสร้างขนาดใหญ่ต่างๆ ในช่วงเวลากลางวัน ตั้งแต่เวลา 19.00-07.00 น.

6) การจัดการของเสีย

ระหว่างเดือนมกราคม-มิถุนายน พ.ศ. 2567 โครงการไม่มีกิจกรรมก่อสร้าง หากมีกิจกรรมก่อสร้างโครงการจะจัดให้มีถังขยะที่มีฝาปิดมิดชิดโดยแยกขยะมูลฝอยกับเศษวัสดุก่อสร้าง และพื้นที่รวบรวมของเสียแยกประเภทในพื้นที่ก่อสร้างในพื้นที่ก่อสร้างอย่างเพียงพอ และให้อยู่ห่างจากรางระบายน้ำหรือแหล่งน้ำไม่น้อยกว่า 10 เมตร และไม่กีดขวางการก่อสร้างและเส้นทางจราจรเข้า-ออก โดยหน่วยงานท้องถิ่น จะเข้ามารับมูลฝอยทั่วไปจากโครงการไปกำจัดเป็นประจำ นอกจากนี้มีการนำเศษวัสดุก่อสร้างไปใช้ประโยชน์อื่นๆ ได้แก่ ไม้ เหล็ก นำมาใช้ซ้ำ

7) การระบายน้ำและการป้องกันน้ำท่วม

โครงการมีการจัดทำวางระบายน้ำชั่วคราวเพื่อระบายน้ำฝนจากพื้นที่โครงการในตำแหน่งเดียวกับรางระบายน้ำถาวร และจัดให้มีบ่อดักตะกอนดินในพื้นที่ก่อสร้างตำแหน่งเดียวกับบ่อหน่วงน้ำฝน ไม่มีการปิดกั้นทางระบายน้ำแต่อย่างใด

8) อาชีวอนามัยและความปลอดภัย

โครงการได้แจ้งหลักเกณฑ์ และกฎระเบียบเรื่องความปลอดภัยให้ผู้รับเหมาทราบก่อนเข้ามาดำเนินการ และกำชับให้ผู้รับเหมาได้จัดอุปกรณ์ป้องกันอันตรายส่วนบุคคล (PPE) จัดทำสัญญาณ/ป้ายเตือนต่าง ๆ รวมถึงจัดเตรียมชุดปฐมพยาบาลเบื้องต้นไว้ประจำพื้นที่ก่อสร้าง ตลอดจนได้ประสานงานกับสถานพยาบาลใกล้เคียง เพื่อจัดการรับส่งผู้ป่วยกรณีเจ็บป่วยหรือเกิดอุบัติเหตุในขณะปฏิบัติงาน ทั้งนี้ระหว่างเดือนมกราคม-มิถุนายน พ.ศ. 2567 โครงการไม่มีกิจกรรมก่อสร้าง

9) สภาพสังคม-เศรษฐกิจ

โครงการประชาสัมพันธ์ให้ประชาชนรับทราบแผนการก่อสร้างล่วงหน้าก่อนดำเนินการก่อสร้าง ได้กำหนดให้ผู้รับเหมาดำเนินการตามนโยบายทางด้านสิ่งแวดล้อมของโครงการอย่างเคร่งครัด เพื่อรักษาประโยชน์ของชุมชน และหมั่นตรวจตราดูแลไม่ให้นายกบริษัทรับเหมาก่อปัญหาหลักทรัพย์ ยาเสพติด รวมถึงมีการสุ่มตรวจหาสารเสพติดของคณาภิบาลก่อสร้าง อีกทั้งโครงการพิจารณาคัดเลือกคณาภิบาลท้องถิ่นก่อนเป็นอันดับแรก หากเห็นว่าคนในท้องถิ่นหรือพื้นที่ใกล้เคียงมีคุณสมบัติที่เหมาะสมกับตำแหน่ง และหน้าที่ปฏิบัติทางโครงการจะพิจารณารับคนในท้องถิ่นเข้ามาทำงานเป็นลำดับแรก

10) สาธารณสุขและสุขภาพ

ระหว่างเดือนมกราคม-มิถุนายน พ.ศ. 2567 โครงการไม่มีกิจกรรมก่อสร้าง หากมีกิจกรรมก่อสร้าง โครงการกำหนดให้ผู้รับเหมาก่อให้มีน้ำสะอาดสำหรับการอุปโภค-บริโภค ห้องสุขาที่ถูกหลักสุขาภิบาล ระบบระบายน้ำและระบบกำจัดขยะ ที่เพียงพอและถูกหลักสุขาภิบาล และจัดให้มีจุดปฐมพยาบาล พร้อมจัดเตรียมอุปกรณ์ปฐมพยาบาลตามที่กฎหมายกำหนดในพื้นที่ก่อสร้าง และยานพาหนะสำรองไว้รับส่งผู้ป่วยในกรณีฉุกเฉิน

11) การวางท่อน้ำประปา (เพื่ออุตสาหกรรม)

โครงการประชาสัมพันธ์แผนงานก่อสร้างให้ชุมชนรับทราบล่วงหน้า ก่อนเริ่มการก่อสร้าง ได้จัดทำป้าย สัญลักษณ์ เพื่อให้ผู้ใช้ทางทราบว่ามีการก่อสร้างข้างหน้า โดยมีระยะการติดตั้งที่เหมาะสม ชัดเจน และสอดคล้องกับลักษณะการใช้ประโยชน์เส้นทาง มีการกำหนดพื้นที่ จัดวางเครื่องจักร อุปกรณ์ และวัสดุก่อสร้างให้เป็นระเบียบเรียบร้อยในเขตพื้นที่ก่อสร้าง

12) สุนทรียภาพ

โครงการปลูกไม้ยืนต้น 3 แถวสลับฟันปลา เพื่อให้ต้นไม้มีระยะเวลา เจริญเติบโตก่อนการเติบโตก่อนการเปิดดำเนินการโครงการ เป็นที่เรียบร้อยแล้ว

4.2 สรุปผลการปฏิบัติตามมาตรการติดตามตรวจสอบคุณภาพสิ่งแวดล้อม

1) คุณภาพอากาศในบรรยากาศโดยทั่วไป

ดำเนินการติดตามตรวจสอบโดย บริษัท อินทิเกรตเต็ด รีเสิร์ช เซ็นเตอร์ จำกัด จำนวน 4 สถานี ได้แก่ บริเวณบ้านหนองซ่องแมว บริเวณวัดโป่งไผ่ (ตรวจวัดบริเวณบ้านโคกส้มพุ้ง) บริเวณบ้านมาบป่าตอง และบ้านระเบาะไฟ จุดที่ 1 ระหว่างวันที่ 6-13 พฤษภาคม พ.ศ. 2567 โดยตรวจสอบค่าความเข้มข้นของ ฝุ่นละอองทั้งหมด (TSP) ฝุ่นละอองขนาดเล็กไม่เกิน 10 ไมครอน (PM-10) รวมถึงการตรวจวัดความเร็วลมและทิศทางลม จำนวน 1 สถานี ได้แก่ บริเวณวัดโป่งไผ่ โดยตรวจวัดปีละ 2 ครั้ง ๆ ละ 7 วันต่อเนื่อง

ผลการติดตามตรวจสอบทั้งหมดมีค่าอยู่ในเกณฑ์มาตรฐานคุณภาพอากาศในบรรยากาศ ตามประกาศคณะกรรมการสิ่งแวดล้อมแห่งชาติ ฉบับที่ 24 (พ.ศ. 2547) ที่กำหนดให้ ความเข้มข้นฝุ่นละอองทั้งหมด เฉลี่ย 24 ชั่วโมง มีค่าได้ไม่เกิน 0.33 มิลลิกรัมต่อลูกบาศก์เมตร และฝุ่นละอองขนาดเล็กไม่เกิน 10 ไมครอน เฉลี่ย 24 ชั่วโมง มีค่าได้ไม่เกิน 0.12 มิลลิกรัมต่อลูกบาศก์เมตร

ความเร็วและทิศทางลม พบว่า ที่วัดโป่งไผ่ความเร็วลมอยู่ในช่วง 0.1-1.9 เมตรต่อวินาที ลมส่วนใหญ่เป็นลมเบาพัดเป็นร้อยละ 32.7 มีความเร็วอยู่ระหว่าง 0.2-0.5 เมตรต่อวินาทีและทิศทางลมส่วนใหญ่เป็นลมที่มาจากทิศตะวันตกเฉียงใต้ (SW)

2) ระดับเสียงโดยทั่วไป

ดำเนินการติดตามตรวจสอบโดย บริษัท อินทิเกรตเต็ด รีเสิร์ช เซ็นเตอร์ จำกัด จำนวน 3 สถานี ได้แก่ บริเวณบ้านคลองโสม บริเวณวัดปทุมวนาวาส และบริเวณบ้านระเบาะไฟ จุดที่ 2 ระหว่างเมื่อวันที่ 6-13 พฤษภาคม พ.ศ. 2567 โดยตรวจวัดตรวจสอบระดับเสียงเฉลี่ย 24 ชั่วโมง ($L_{eq\ 24\ hrs}$) เสียงสูงสุด (L_{max}) เสียงกลางวัน-กลางคืน (L_{dn}) ระดับเสียงเปอร์เซ็นต์ไทล์ที่ 90 (L_{90}) และระดับเสียงรบกวน ปีละ 2 ครั้ง ครั้งละ 7 วันต่อเนื่อง

ผลการติดตามตรวจสอบระดับเสียงโดยทั่วไป พบว่าระดับเสียงเฉลี่ย 24 ชั่วโมง ($L_{eq\ 24\ hr}$) และเสียงสูงสุด (L_{max}) ของทุกสถานีมีค่าอยู่ในเกณฑ์มาตรฐานระดับเสียงโดยทั่วไป ตามประกาศคณะกรรมการสิ่งแวดล้อมแห่งชาติ ฉบับที่ 15 (พ.ศ. 2540) ที่กำหนดให้ระดับเสียงเฉลี่ย 24 ชั่วโมง มีค่าได้ไม่เกิน 70 เดซิเบลเอ และเสียงสูงสุด มีค่าได้ไม่เกิน 115 เดซิเบลเอ ขณะที่ระดับเสียงเฉลี่ยเปอร์เซ็นต์ไทล์ที่ 90 ยังไม่มีการกำหนดกฎหมายเพื่อควบคุม

สำหรับผลการตรวจสอบระดับเสียงรบกวนทั้งหมด พบว่า ส่วนใหญ่มีค่าอยู่ในเกณฑ์มาตรฐานตามประกาศคณะกรรมการสิ่งแวดล้อมแห่งชาติ ฉบับที่ 29 (พ.ศ. 2550) เรื่อง ระดับเสียงรบกวน ที่กำหนดให้ระดับเสียงรบกวน มีค่าได้ไม่เกิน 10 เดซิเบลเอ ยกเว้น บริเวณบ้านระเบาะไฟ จุดที่ 2 มีค่าไม่อยู่ในเกณฑ์มาตรฐาน อาจมีสาเหตุมาจากจุดติดตามตรวจสอบอยู่ใกล้กับถนน ซึ่งเป็นทางสัญจรหลัก อย่างไรก็ตาม ระหว่างเดือนมกราคม-มิถุนายน พ.ศ. 2567 ทางโครงการไม่มีกิจกรรมก่อสร้าง ดังนั้นจึงอาจกล่าวได้ว่าโครงการสวนอุตสาหกรรม 304 อินดัสเทรียล ปาร์ค 7 เฟส 5 ไม่ได้ส่งผลให้เกิดระดับเสียงรบกวนต่อพื้นที่บริเวณบ้านระเบาะไฟ จุดที่ 2

3) คุณภาพน้ำ

มาตรการกำหนดให้โครงการตรวจวัดคุณภาพน้ำในบ่อบำบัดน้ำทิ้งในจุดที่มีการชะล้างล้อรถ บริเวณทางเข้า-ออก พื้นที่โครงการ จำนวน 2 จุด ก่อนนำกลับไปใช้ประโยชน์ เช่น การฉีดพรมถนนทางเข้าโครงการและพื้นที่ก่อสร้าง หรือรดน้ำต้นไม้ในพื้นที่โครงการ โดยมีดัชนีตรวจวัด ได้แก่ ความเป็นกรด-ด่าง ของแข็งแขวนลอย และน้ำมันและไขมัน โดยกำหนดให้ตรวจวัดเดือนละ 1 ครั้ง ระหว่างเดือนมกราคม-มิถุนายน พ.ศ. 2567 ไม่ได้ดำเนินการติดตามตรวจสอบ เนื่องจากโครงการไม่มีกิจกรรมก่อสร้างใดๆ จึงไม่มีน้ำทิ้งในบ่อบำบัดน้ำทิ้ง

4) คุณภาพดิน

มาตรการกำหนดให้โครงการตรวจวัดปริมาณโลหะหนักในผิวน้ำดินลึกไม่เกิน 30 เซนติเมตร โดยมีดัชนีตรวจวัด ได้แก่ โครเมียมชนิดเฮกซะวาเลนต์ เหล็ก สังกะสี แมงกานีส และตะกั่ว โดยกำหนดให้ตรวจวัด 1 ครั้ง ก่อนเปิดดำเนินการทางโครงการได้ดำเนินการติดตามตรวจสอบเป็นที่เรียบร้อยแล้ว เมื่อวันที่ 15 ธันวาคม พ.ศ. 2563 พบว่าคุณภาพดิน มีค่าอยู่ในมาตรฐานตามประกาศคณะกรรมการสิ่งแวดล้อมแห่งชาติ ฉบับที่ 25 (พ.ศ. 2547) เรื่องกำหนดมาตรฐานคุณภาพดิน (มาตรฐานดินประเภทที่ 2)

5) อาชีวอนามัยและความปลอดภัยในการทำงาน

มาตรการกำหนดให้โครงการรวบรวมสถิติอุบัติเหตุ และความเสียหายที่เกิดขึ้นจากการทำงาน โดยกำหนดให้ตรวจวัดปีละ 1 ครั้ง (โครงการรายงานเพิ่มจากมาตรการกำหนดเป็นรวบรวมผลทุกเดือนและรายงานผลทุก 6 เดือน) ซึ่งโครงการได้ทำการบันทึกข้อมูลด้านอาชีวอนามัยในการทำงาน ระหว่างเดือนมกราคม-มิถุนายน พ.ศ. 2567 ไม่มีอุบัติเหตุจากการทำงาน เนื่องจากไม่มีกิจกรรมก่อสร้าง

6) การคมนาคมขนส่ง

มาตรการกำหนดให้โครงการบันทึกสถิติการจราจร และอุบัติเหตุ รวมทั้งสาเหตุความรุนแรง และการแก้ไขปัญหา เมื่อมีผู้ได้รับบาดเจ็บ และเสียหายที่เกิดจากอุบัติเหตุ โดยกำหนดให้ตรวจวัดปีละ 1 ครั้ง (โครงการรายงานเพิ่มจากมาตรการ กำหนดเป็นรวบรวมผลทุกเดือนและรายงานผลทุก 6 เดือน) ซึ่งโครงการได้ทำการบันทึกสถิติการจราจร และอุบัติเหตุ ทั้งนี้ระหว่าง เดือนมกราคม-มิถุนายน พ.ศ. 2567 โครงการไม่มีกิจกรรมก่อสร้างใดๆ และไม่มีอุบัติเหตุเกิดขึ้น

7) สาธารณสุข

มาตรการกำหนดให้โครงการรวบรวมข้อมูลอัตราการเจ็บป่วยด้วยโรคระบบทางเดินหายใจ โรคระบบทางเดินอาหาร จากสถานอนามัยหรือโรงพยาบาลในบริเวณใกล้เคียงโครงการ ในรัศมี 5 กิโลเมตร ดำเนินการรวบรวมทุก 6 เดือน ระหว่าง เดือนมกราคม-มิถุนายน พ.ศ. 2567 โครงการได้รวบรวมสถิติการเจ็บป่วยจากโรงพยาบาลส่งเสริมสุขภาพตำบลท่าตุม โรงพยาบาล ส่งเสริมสุขภาพตำบลหนองโพนง แสดงดังเอกสารแนบ ข-8

8) สภาพเศรษฐกิจ และสังคม

มาตรการกำหนดให้โครงการดำเนินการติดตามมาตรการด้านเศรษฐกิจ และสังคม ดังนี้

- รายงานการจ้างงานประชากรในพื้นที่ เมื่อบริษัทรับเหมาเริ่มดำเนินการก่อสร้าง และทุก 6 เดือน ระหว่างเดือน มกราคม-มิถุนายน พ.ศ. 2567 โครงการไม่มีกิจกรรมก่อสร้าง
- รวบรวมบันทึกข้อร้องเรียนและมาตรการแก้ไข บริเวณพื้นที่โครงการและชุมชนโดยรอบ ทุก 6 เดือน โดยโครงการได้ ทำการบันทึกข้อร้องเรียนที่ได้รับที่รับจากชุมชนโดยรอบพื้นที่โครงการทุกครั้ง รวมทั้งระบุมมาตรการการแก้ไขอย่าง ครบถ้วน ระหว่างเดือนมกราคม-มิถุนายน พ.ศ. 2567 ไม่มีเรื่องร้องเรียน